

**АДМИНИСТРАТИВНЫЙ РЕГЛАМЕНТ**  
**предоставления Муниципальной услуги по признанию молодой семьи нуждающейся в**  
**жилом помещении для участия в подпрограмме «Обеспечение жильем молодых семей»**  
**федеральной целевой программы «Жилище» на 2015-2020 годы, подпрограмме**  
**«Обеспечение жильем молодых семей» государственной программы Московской области**  
**«Жилище» на 2017-2027 годы и подпрограмме «Обеспечение жильем молодых семей»**  
**муниципальной программы «Жилище городского округа Серебряные Пруды Московской**  
**области на 2018-2022 годы»**

**Список разделов**

<b>Термины и определения</b>	<b>4</b>
<b>I. Общие положения</b>	<b>4</b>
1. Предмет регулирования Административного регламента	4
2. Лица, имеющие право на получение Муниципальной услуги	5
2.1. Лицами, имеющими право на получение Муниципальной услуги, могут выступать граждане Российской Федерации, имеющие место жительства на территории (наименование муниципального образования) Московской области, являющиеся членами молодой семьи, в которой возраст каждого из супругов либо одного родителя в неполной семье не превышает 35 лет, в том числе семьи, имеющие одного ребенка и более, где один из супругов не является гражданином Российской Федерации, (далее – Заявитель).	5
2.2. Категории лиц, имеющих право на получение Муниципальной услуги:	5
3. Требования к порядку информирования о порядке предоставления Муниципальной услуги	6
<b>II. Стандарт предоставления Муниципальной услуги</b>	<b>6</b>
4. Наименование Муниципальной услуги	6
5. Органы и организации, участвующие в оказании Муниципальной услуги	6
6. Основания для обращения и результаты предоставления Муниципальной услуги	7
7. Срок регистрации Заявления на предоставление Муниципальной услуги	8
8. Срок предоставления Муниципальной услуги	8
9. Правовые основания предоставления Муниципальной услуги	8
10. Исчерпывающий перечень документов, необходимых для предоставления Муниципальной услуги	8
11. Исчерпывающий перечень документов, необходимых для предоставления Муниципальной услуги, которые находятся в распоряжении Органов власти, Органов местного самоуправления или Организаций	9
12. Исчерпывающий перечень оснований для отказа в приеме и регистрации документов, необходимых для предоставления Муниципальной услуги	10

13. Исчерпывающий перечень оснований для отказа в предоставлении Муниципальной услуги	11
14. Порядок, размер и основания взимания государственной пошлины или иной платы, взимаемой за предоставление Муниципальной услуги	11
15. Максимальный срок ожидания в очереди	11
16. Перечень услуг, необходимых и обязательных для предоставления Муниципальной услуги, в том числе порядок, размер и основания взимания платы за предоставление таких услуг	11
17. Способы предоставления Заявителем документов, необходимых для получения Муниципальной услуги	11
18. Способы получения Заявителем результатов предоставления Муниципальной услуги	12
19. Требования к помещениям, в которых предоставляется Муниципальная услуга	13
20. Показатели доступности и качества Муниципальная услуга	13
21. Требования организации предоставления Муниципальной услуги в электронной форме	13
22. Требования к организации предоставления Муниципальной услуги в МФЦ	13
<b>III. Состав, последовательность и сроки выполнения административных процедур, требования к порядку их выполнения</b>	<b>14</b>
23. Состав, последовательность и сроки выполнения административных процедур (действий) при предоставлении Муниципальной услуги	14
<b>IV. Порядок и формы контроля за исполнением Административного регламента</b>	<b>14</b>
24. Порядок осуществления контроля за соблюдением и исполнением должностными лицами, государственными служащими и специалистами Администрации положений Административного регламента и иных нормативных правовых актов, устанавливающих требования к предоставлению Муниципальной услуги	14
25. Порядок и периодичность осуществления Текущего контроля полноты и качества предоставления Муниципальной услуги и Контроля за соблюдением порядка предоставления Муниципальной услуги	15
26. Ответственность должностных лиц, муниципальных служащих, работников Администрации и МФЦ за решения и действия (бездействие), принимаемые (осуществляемые) ими в ходе предоставления Муниципальной услуги	16
27. Положения, характеризующие требования к порядку и формам контроля за предоставлением Муниципальной услуги, в том числе со стороны граждан, их объединений и организаций	17
<b>V. Досудебный (внесудебный) порядок обжалования решений и действий (бездействия) должностных лиц, муниципальных служащих, работников Администрации, а также работников МФЦ, участвующих в предоставлении Муниципальной услуги</b>	<b>18</b>
28. Право заявителя подать жалобу на решение Администрации и (или) действие (бездействие) должностных лиц, муниципальных служащих, работников Администрации, а также работников МФЦ, участвующих в предоставлении Муниципальной услуги	18
<b>VI. Правила обработки персональных данных при оказании Муниципальной услуги</b>	<b>20</b>
29. Правила обработки персональных данных при оказании Муниципальной услуги	20

Приложение 1	23
Термины и определения	23
Приложение 2	24
Справочная информация о месте нахождения, графике работы, контактных телефонах, адресах электронной почты Администрации и организаций, участвующих в предоставлении и информировании о порядке предоставления Муниципальной услуги	24
Приложение 3	24
Порядок получения заинтересованными лицами информации по вопросам предоставления Муниципальной услуги, порядке, форме и месте размещения информации о порядке предоставления Муниципальной услуги	24
Приложение 4	24
Форма уведомления о признании молодой семьи нуждающейся в жилом помещении	26
Приложение 5	27
Форма уведомления об отказе в предоставлении Муниципальной услуги	27
Приложение 5.1	28
Форма Уведомления о приостановке предоставления Муниципальной услуги	28
Приложение 6	29
Список нормативных актов, в соответствии с которыми осуществляется предоставление Муниципальной услуги	29
Приложение 7	31
Форма заявления о признании молодой семьи нуждающейся в жилом помещении	31
Приложение 8	33
Описание документов, необходимых для предоставления Муниципальной услуги	33
Приложение 9	41
Форма уведомления об отказе в приеме документов, необходимых для предоставления Муниципальной услуги	41
Приложение 10	42
Форма заявления о согласии на обработку персональных данных	42
Приложение 11	44
Требования к помещениям, в которых предоставляется Муниципальной услуга	44
Приложение 12	45
Показатели доступности и качества Муниципальной услуги	45
Приложение 13	46
Требования к обеспечению доступности Муниципальной услуги для лиц с ограниченными возможностями здоровья	46
Приложение 14	47
Перечень и содержание административных действий, составляющих административные процедуры	47
Приложение 15	56
Блок-схема предоставления Муниципальной услуги	56

## Термины и определения

Термины и определения, используемые в Административном регламенте по признанию молодой семьи нуждающейся в жилом помещении для участия в подпрограмме «Обеспечение жильем молодых семей» федеральной целевой программы «Жилище» на 2015-2020 годы, подпрограмме «Обеспечение жильем молодых семей» государственной программы Московской области «Жилище» на 2017-2027 годы и подпрограмме «Обеспечение жильем молодых семей» муниципальной программы «Жилище городского округа Серебряные Пруды Московской области на 2018-2022 годы» (далее – Административный регламент), указаны в Приложении 1 к настоящему Административному регламенту.

### 1. Общие положения

#### 1. Предмет регулирования Административного регламента

1.1. Административный регламент устанавливает стандарт предоставления муниципальной услуги по признанию молодой семьи нуждающейся в жилом помещении для участия в подпрограмме «Обеспечение жильем молодых семей» федеральной целевой программы «Жилище» на 2015-2020 годы, подпрограмме «Обеспечение жильем молодых семей» государственной программы Московской области «Жилище» на 2017-2027 годы и подпрограмме «Обеспечение жильем молодых семей» муниципальной программы «Жилище городского округа Серебряные Пруды Московской области на 2018-2022 годы» (далее – Услуга), состав, последовательность и сроки выполнения административных процедур по предоставлению Муниципальной услуги, требования к порядку их выполнения, в том числе особенности выполнения административных процедур в электронной форме, а также особенности выполнения административных процедур в многофункциональных центрах предоставления государственных и муниципальных услуг Московской области (далее – МФЦ), формы контроля за исполнением Административного регламента, досудебный (внесудебный) порядок обжалования решений и действий (бездействия) органа местного самоуправления Московской области (далее - Администрация), должностных лиц Администрации.

1.2. Административный регламент определяет порядок взаимодействия между Администрацией, иными органами власти, МФЦ и физическими лицами при предоставлении Муниципальной услуги.

1.3. Действие Административного регламента не распространяется на молодые семьи, которые с намерением приобретения права состоять на учете нуждающихся в жилых помещениях совершили (по инициативе либо с согласия которых совершены) действия, в результате которых такие молодые семьи могут быть признаны нуждающимися в жилых помещениях.

К указанным действиям относятся:

- а. раздел, обмен или мена жилого помещения;
- б. перевод пригодного для проживания жилого помещения (части жилого помещения) в нежилое;
- в. изменение порядка пользования жилым помещением, в том числе заключение гражданином - собственником жилого помещения договора найма принадлежащего ему жилого помещения (части жилого помещения) или договора безвозмездного пользования принадлежащим ему жилым помещением (частью жилого помещения), заключение гражданином - нанимателем жилого помещения по договору социального найма договора поднайма занимаемого жилого помещения (части жилого помещения);
- г. вселение (согласие на вселение) гражданином - собственником жилого помещения либо членом жилищного, жилищно-строительного или иного специализированного потребительского кооператива либо нанимателем жилого помещения по договору социального найма в принадлежащее ему (занимаемое им) жилое помещение иных граждан в качестве членов своей семьи, за исключением вселения в жилое помещение несовершеннолетних детей;

д. отчуждение пригодного для проживания жилого помещения (части жилого помещения), доли в праве общей долевой собственности на жилое помещение, за исключением случаев расторжения договора ренты по инициативе получателя ренты с возвратом жилого помещения получателю ренты, признания сделки с жилым помещением недействительной в судебном порядке;

е. выход из жилищного, жилищно-строительного или иного специализированного потребительского кооператива с получением пая;

ж. расторжение договора социального найма жилого помещения по требованию наймодателя в случаях, определенных Жилищным кодексом Российской Федерации;

з. выселение членов молодой семьи по их инициативе из жилого помещения, занимаемого ими в качестве нанимателей (членов семьи нанимателя) жилого помещения по договору социального найма или собственников (членов семьи собственника) жилого помещения;

и. отказ от наследства, в состав которого входит(ят) пригодное(ые) для проживания жилое(ые) помещение(я) (комната, квартира (часть квартиры), жилой дом (часть жилого дома) либо доля(и) в праве общей долевой собственности на жилое(ые) помещение(я));

к. согласие лица, имеющего право на приватизацию жилого помещения, которым данное лицо имеет право пользоваться, на передачу его в собственность одного или нескольких граждан, имеющих право на приватизацию данного жилого помещения (отказ от участия в приватизации).

Такие молодые семьи принимаются на учет нуждающихся в жилых помещениях не ранее чем через пять лет со дня совершения указанных намеренных действий.

## **2. Лица, имеющие право на получение Муниципальной услуги**

2.1. Лицами, имеющими право на получение Муниципальной услуги, могут выступать граждане Российской Федерации, имеющие место жительства на территории (наименование муниципального образования) Московской области, являющиеся членами молодой семьи, в которой возраст каждого из супругов либо одного родителя в неполной семье не превышает 35 лет, в том числе семьи, имеющие одного ребенка и более, где один из супругов не является гражданином Российской Федерации, (далее – Заявитель).

2.2. Категории лиц, имеющих право на получение Муниципальной услуги:

2.2.1. не являющиеся нанимателями жилых помещений по договорам социального найма, договорам найма жилых помещений жилищного фонда социального использования или членами семьи нанимателя жилого помещения по договору социального найма, договору найма жилого помещения жилищного фонда социального использования либо собственниками жилых помещений или членами семьи собственника жилого помещения;

2.2.2. являющиеся нанимателями жилых помещений по договорам социального найма, договорам найма жилых помещений жилищного фонда социального использования или членами семьи нанимателя жилого помещения по договору социального найма, договору найма жилого помещения жилищного фонда социального использования либо собственниками жилых помещений или членами семьи собственника жилого помещения и обеспеченные общей площадью жилого помещения на одного члена семьи менее учетной нормы, установленной в городском округе Серебряные Пруды Московской области и составляющей 8 кв.м;

2.2.3. проживающие в помещении, не отвечающем установленным для жилых помещений требованиям, в соответствии с постановлением Правительства Российской Федерации от 28.01.2006 № 47 «Об утверждении Положения о признании помещения жилым помещением, жилого помещения непригодным для проживания и многоквартирного дома аварийным и подлежащим сносу или реконструкции»;

2.2.4. являющиеся нанимателями жилых помещений по договорам социального найма, договорам найма жилых помещений жилищного фонда социального использования, членами семьи нанимателя жилого помещения по договору социального найма, договору найма жилого помещения жилищного фонда социального использования или собственниками жилых помещений, членами семьи собственника жилого помещения, проживающими в квартире,

занятой несколькими семьями, если в составе семьи имеется больной, страдающий тяжелой формой хронического заболевания, при которой совместное проживание с ним в одной квартире невозможно, и не имеющими иного жилого помещения, занимаемого по договору социального найма, договору найма жилого помещения жилищного фонда социального использования или принадлежащего на праве собственности. Перечень соответствующих заболеваний установлен постановлением Правительства Российской Федерации от 16.06.2006 № 378 «Об утверждении перечня тяжелых форм хронических заболеваний, при которых невозможно совместное проживание граждан в одной квартире».

2.3. Интересы лиц, указанных в пункте 2.1 настоящего Административного регламента, могут представлять иные лица, действующие в интересах Заявителя на основании документа, удостоверяющего его полномочия, либо в соответствии с законодательством (Законные представители) (далее – Представитель заявителя).

### **3. Требования к порядку информирования о порядке предоставления Муниципальной услуги**

3.1. Информация о месте нахождения, графике работы, контактных телефонах, адресах официальных сайтов в сети Интернет Администрации и организаций, участвующих в предоставлении и информировании о порядке предоставления Муниципальной услуги приведены в Приложении 2 к настоящему Административному регламенту.

3.2. Порядок получения заинтересованными лицами информации по вопросам предоставления Муниципальной услуги, сведений о ходе предоставления Муниципальной услуги, порядке, форме и месте размещения информации о порядке предоставления Муниципальной услуги приведены в Приложении 3 к настоящему Административному регламенту.

## **II. Стандарт предоставления Муниципальной услуги**

### **4. Наименование Муниципальной услуги**

4.1. Муниципальная услуга по признанию молодой семьи нуждающейся в жилом помещении для участия в подпрограмме «Обеспечение жильем молодых семей» федеральной целевой программы «Жилище» на 2015-2020 годы, подпрограмме «Обеспечение жильем молодых семей» государственной программы Московской области «Жилище» на 2017-2027 годы и подпрограмме «Обеспечение жильем молодых семей» муниципальной программы «Жилище городского округа Серебряные Пруды Московской области на 2018-2022 годы».

### **5. Органы и организации, участвующие в оказании Муниципальной услуги**

5.1. Органом власти, ответственным за предоставление Муниципальной услуги, является Администрация. Непосредственно отвечает за оказание услуги отдел по жилищным вопросам (далее – Подразделение)

5.2. Администрация обеспечивает предоставление Муниципальной услуги на базе МФЦ и регионального портала государственных и муниципальных услуг Московской области (далее – РПГУ). Перечень МФЦ указан в Приложении 2 к настоящему Административному регламенту.

5.3. Администрация и МФЦ не вправе требовать от Заявителя осуществления действий, в том числе согласований, необходимых для получения Муниципальной услуги и связанных с обращением в иные государственные органы или органы местного самоуправления, организации, за исключением получения услуг, включенных в утвержденный постановлением Правительства Московской области от 01.04.2015 №186/12 перечень услуг, которые являются необходимыми и обязательными для предоставления государственных и муниципальных услуг.

5.4. Администрация в целях предоставления Муниципальной услуги взаимодействует с:

5.4.1. Федеральной службой государственной регистрации, кадастра и картографии в целях получения выписки из Единого государственного реестра недвижимости о правах Заявителя и (или) членов его семьи на имеющиеся у него (них) объекты недвижимого имущества – для установления уровня обеспеченности молодой семьи жилыми помещениями;

5.4.2. МФЦ – для приема, передачи документов и выдачи результата, а также получения выписки из домовой книги, если указанный документ находится в распоряжении МФЦ;

5.4.3. Органом местного самоуправления - для получения решений органа местного самоуправления о признании жилого помещения непригодным для проживания и/или жилого дома не подлежащим ремонту или реконструкции.

## **6. Основания для обращения и результаты предоставления Муниципальной услуги**

6.1. Заявитель обращается в Администрацию по месту жительства одного из супругов одним из способов, указанных в п. 17 настоящего Административного регламента, для предоставления Муниципальной услуги в целях:

6.1.1. признания молодой семьи нуждающейся в жилом помещении для участия в подпрограмме «Обеспечение жильем молодых семей» федеральной целевой программы «Жилище» на 2015-2020 годы, подпрограмме «Обеспечение жильем молодых семей» государственной программы Московской области «Жилище» на 2017-2027 годы и подпрограмме «Обеспечение жильем молодых семей» муниципальной программы «Жилище городского округа Серебряные Пруды Московской области на 2018-2022 годы»

6.2. Результатом предоставления Муниципальной услуги является:

а. В случае отсутствия оснований для отказа в предоставлении Муниципальной услуги, результат представляет собой уведомление о признании молодой семьи нуждающейся в жилом помещении для участия в подпрограмме «Обеспечение жильем молодых семей» федеральной целевой программы «Жилище» на 2015-2020 годы, подпрограмме «Обеспечение жильем молодых семей» государственной программы Московской области «Жилище» на 2017-2027 годы и подпрограмме «Обеспечение жильем молодых семей» муниципальной программы «Жилище городского округа Серебряные Пруды Московской области на 2018-2022 годы» на бланке Администрации по форме согласно Приложению 4 к настоящему Административному регламенту;

б. Отказ в предоставлении Муниципальной услуги представляет собой уведомление об отказе в признании молодой семьи нуждающейся в жилом помещении для участия в подпрограмме «Обеспечение жильем молодых семей» федеральной целевой программы «Жилище» на 2015-2020 годы, подпрограмме «Обеспечение жильем молодых семей» государственной программы Московской области «Жилище» на 2017-2027 годы и подпрограмме «Обеспечение жильем молодых семей» муниципальной программы «Жилище городского округа Серебряные Пруды Московской области на 2018-2022 годы» на бланке Администрации по форме согласно Приложению 5 к настоящему Административному регламенту.

6.3. Результат предоставления Муниципальной услуги в виде электронного документа, подписанного усиленной квалифицированной электронной подписью уполномоченного должностного лица Администрации, направляется специалистом Администрации Заявителю способом, указанным в заявлении на оказание услуги, посредством Модуля оказания услуг единой информационной системы оказания государственных и муниципальных услуг Московской области (далее – Модуль оказания услуг ЕИС ОУ). Оригинал результата предоставления Муниципальной услуги хранится в Администрации.

6.4. Факт предоставления Муниципальной услуги фиксируется в Модуле оказания услуг ЕИС ОУ (наименование муниципального образования) с приложением результата предоставления Муниципальной услуги.

6.5. В случае необходимости Заявитель (представитель Заявителя) может получить результат предоставления Муниципальной услуги в МФЦ при условии указания соответствующего способа получения результата в Заявлении. В этом случае специалистом МФЦ распечатывается из Модуля МФЦ ЕИС ОУ экземпляр электронного документа на бумажном

носителе, подписанный ЭП уполномоченного должностного лица Администрации, заверяется подписью уполномоченного специалиста МФЦ и печатью МФЦ.

6.6. Сведения о молодой семье, признанной нуждающейся в жилых помещениях, вносятся сотрудником Подразделения в Книгу регистрации молодых семей, нуждающихся в жилых помещениях для участия в подпрограмме «Обеспечение жильем молодых семей» федеральной целевой программы «Жилище» на 2015-2020 годы, подпрограмме «Обеспечение жильем молодых семей» государственной программы Московской области «Жилище» на 2017-2027 годы и подпрограмме «Обеспечение жильем молодых семей» муниципальной программы «Жилище городского округа Серебряные Пруды Московской области на 2018-2022 годы»

### **7. Срок регистрации Заявления на предоставление Муниципальной услуги**

7.1. Заявление, поданное через МФЦ, регистрируется в Администрации в первый рабочий день, следующий за днем подачи Заявления в МФЦ.

7.2. Заявление, поданное в электронной форме через РПГУ до 16:00 рабочего дня, регистрируется в Администрации в день его подачи. Заявление, поданное через РПГУ после 16:00 рабочего дня, либо в нерабочий день, регистрируется в Администрации на следующий рабочий день.

### **8. Срок предоставления Муниципальной услуги**

8.1. Срок предоставления Муниципальной услуги:

а. не превышает 30 рабочих дней с даты регистрации Заявления и документов в Администрации;

8.2. Срок приостановки предоставления Муниципальной услуги, по причине отсутствия ответа Федеральной службы государственной регистрации, кадастра и картографии на запрос о предоставлении выписки из Единого государственного реестра недвижимости о правах Заявителя и (или) членов его семьи на имеющиеся у него (них) объекты недвижимости, составляет не более 10 рабочих дней с даты принятия решения о приостановке. Уведомление о приостановке направляется Заявителю (Представителю Заявителя) не позднее 1 рабочего дня с даты принятия решения о приостановке по форме согласно Приложению 5.1 к настоящему Административному регламенту).

8.3. Максимальный срок предоставления Муниципальной услуги не может превышать 40 рабочих дней с даты регистрации Заявления в Администрации.

### **9. Правовые основания предоставления Муниципальной услуги**

9.1. Основным нормативным правовым актом, регулирующим предоставление Муниципальной услуги, является постановление Правительства Российской Федерации от 17.12.2010 № 1050 «О федеральной целевой программе «Жилище» на 2015-2020 годы».

9.2. Список нормативных актов, в соответствии с которыми осуществляется оказание Муниципальной услуги, приведен в Приложении 6 к настоящему Административному регламенту.

### **10. Исчерпывающий перечень документов, необходимых для предоставления Муниципальной услуги**

10.1. Документы, предоставляемые Заявителем:

10.1.1. Для всех категорий лиц:

а. заявление, оформленное в соответствии с Приложением 7 к настоящему Административному регламенту;

б. акт проверки жилищных условий заявителя;

в. выписка из домовой книги (если она не находится в распоряжении МФЦ);

г. копия финансового лицевого счета;



д. справка из органа, осуществляющего технический учет жилищного фонда Московской области, об имеющихся (имевшихся) на праве собственности или ином подлежащем государственной регистрации праве жилом(ых) помещении(ях) до 1998 года, на членов молодой семьи, в том числе на добрачную фамилию.

В случае регистрации по месту жительства членов молодой семьи до 1998 года на территории других субъектов Российской Федерации - дополнительно справка из органа, осуществляющего технический учет жилищного фонда, с места предыдущей регистрации, в том числе на их добрачную фамилию;

е. документ, подтверждающий семейные отношения членов молодой семьи: свидетельство о рождении, свидетельство о заключении брака (на неполную семью не распространяется), свидетельство о расторжении брака, судебное решение о признании членом семьи;

ж. документ, удостоверяющий личность, гражданство и место жительства членов молодой семьи (паспорт или иной документ, его заменяющий);

з. согласие всех членов молодой семьи на обработку персональных данных по форме согласно Приложению 10 к настоящему Административному регламенту.

10.1.2. Для граждан, относящихся к категории, указанной в пункте 2.2.2. настоящего Административного регламента, дополнительно к документам, указанным в пункте 10.1.1. настоящего Административного регламента:

а. правоустанавливающий документ молодой семьи на занимаемое(ые) и принадлежащее(ие) на праве собственности жилое(ые) помещение(я) (при наличии);

б. технический паспорт жилого помещения.

Требование о предоставлении технического паспорта жилого помещения не распространяется на граждан, занимающих жилые помещения по договорам найма специализированного жилого помещения, договорам найма жилого помещения жилищного фонда коммерческого использования, договорам поднайма жилого помещения жилищного фонда социального использования, договорам безвозмездного пользования жилым помещением индивидуального жилищного фонда.

10.1.3. Для граждан, относящихся к категории, указанной в пункте 2.2.3. настоящего Административного регламента, дополнительно к документам, указанным в пункте 10.1.1. настоящего Административного регламента:

а. документы, подтверждающие несоответствие жилого помещения установленным санитарным и техническим правилам и нормам;

10.1.4. Для граждан, относящихся к категории, указанной в пункте 2.2.4. настоящего Административного регламента, дополнительно к документам, указанным в пункте 10.1.1.:

а. медицинское заключение, подтверждающее наличие у Заявителя (или члена семьи Заявителя) тяжелой формы хронического заболевания, включенного в перечень, утвержденный постановлением Правительства Российской Федерации от 16.06.2006 № 378 «Об утверждении перечня тяжелых форм хронических заболеваний, при которых невозможно совместное проживание граждан в одной квартире».

10.1.5. Представитель Заявителя дополнительно к документам, указанным в пункте 10.1.1. настоящего Административного регламента, предоставляет:

а. Документ, удостоверяющий личность;

б. Документ, подтверждающий права (полномочия) представителя Заявителя.

10.2. Описание документов, необходимых для предоставления Муниципальной услуги, приведены в Приложении 8 настоящего Административного регламента.

10.3. Копии документов с оригиналами для сверки предоставляются в МФЦ.

### ***11. Исчерпывающий перечень документов, необходимых для предоставления Муниципальной услуги, которые находятся в распоряжении Органов власти, Органов местного самоуправления или Организаций***

11.1. Документы, необходимые для предоставления Муниципальной услуги, которые находятся в распоряжении государственных органов, органов местного самоуправления и иных

органов и подведомственных им организациях, участвующих в предоставлении Муниципальных услуг, и которые ОМСУ запрашивает в порядке межведомственного взаимодействия:

11.1.1. выписка из ЕГРН о зарегистрированных правах гражданина, членов семьи на жилые помещения, расположенные на территории Российской Федерации, и сделок, совершенных с ними за пять лет, предшествующих подаче Заявления (запрашивается в Управлении Федеральной службы государственной регистрации, кадастра и картографии по Московской области);

11.1.2. решение органа местного самоуправления муниципального образования Московской области о том, что жилое помещение признано в установленном порядке непригодным для проживания, а также многоквартирного дома аварийным и подлежащим сносу (запрашивается в органе местного самоуправления муниципального образования Московской области).

11.2. Документы, указанные в пункте 11.1. настоящего Административного регламента могут быть представлены Заявителем по собственной инициативе. Непредставление Заявителем указанных документов не является основанием для отказа Заявителю в предоставлении Муниципальной услуги.

11.3. Администрация и МФЦ не вправе требовать от Заявителя представления документов и информации, указанных в настоящем пункте.

11.4. Администрация и МФЦ не вправе требовать от Заявителя осуществления действий, не предусмотренных Административным регламентом.

## ***12. Исчерпывающий перечень оснований для отказа в приеме и регистрации документов, необходимых для предоставления Муниципальной услуги***

12.1. Основаниями для отказа в приеме и регистрации документов, необходимых для предоставления Муниципальной услуги, являются:

12.1.1. обращение за Муниципальной услугой, предоставление которой не предусматривается настоящим Административным регламентом;

12.1.2. предоставление Заявления, подписанного неуполномоченным лицом;

12.1.3. предоставление Заявления, оформленного не в соответствии с требованиями Постановления Правительства Московской области от 25.10.2016 № 790/39 «Об утверждении государственной программы Московской области «Жилище» на 2017-2027 годы.

12.1.4. непредставление необходимых документов или представление документов, не соответствующих установленным настоящим Административным регламентом требованиям;

12.1.5. представление документов, содержащих исправления, не заверенные в установленном законодательством порядке, подчистки, исправления текста;

12.1.6. представление документов, текст которых не позволяет однозначно истолковать содержание;

12.1.7. представление документов, утративших силу.

12.2. Дополнительными основаниями для отказа в приеме (регистрации) документов, необходимых для предоставления Муниципальной услуги, при направлении обращения через РПГУ являются:

12.2.1. некорректное заполнение обязательных полей в форме интерактивного запроса РПГУ (отсутствие заполнения, недостоверное, неполное либо неправильное, не соответствующее требованиям, установленным настоящим Административным регламентом);

12.2.2. несоблюдение требований, предусмотренных пунктами 21.2 и 21.3 настоящего Административного регламента;

12.2.3. представление электронных копий (электронных образов) документов, не позволяющих в полном объеме прочитать текст документа и/или распознать реквизиты документа.

12.3. Письменное решение об отказе в приеме документов, необходимых для предоставления Муниципальной услуги, оформляется по форме согласно Приложению 9 к настоящему Административному регламенту, подписывается уполномоченным должностным лицом и выдается (направляется) Заявителю с указанием причин отказа не позднее следующего

рабочего дня после получения Администрацией документов. В случае, если отказ оформляется при подаче Заявления через МФЦ, специалист МФЦ по требованию Заявителя оформляет отказ в течение 30 минут с момента получения от Заявителя документов.

Решение об отказе в приеме электронного заявления и документов подписывается электронной подписью уполномоченного должностного лица Администрации и направляется в Личный кабинет Заявителя не позднее следующего рабочего дня после получения заявления.

### ***13. Исчерпывающий перечень оснований для отказа в предоставлении Муниципальной услуги***

13.1. Основаниями для отказа в предоставлении Муниципальной услуги являются:

13.1.1. отсутствие одного или нескольких документов, наличие которых предусмотрено пунктом 10.1. настоящего Административного регламента.

13.1.2. представление документов, которые не подтверждают право молодой семьи быть признанной нуждающейся в жилом помещении.

13.2. Заявитель (представитель Заявителя) вправе отказаться от получения Муниципальной услуги на основании личного письменного заявления, написанного в свободной форме направив по адресу электронной почты или обратившись в Администрацию.

13.3. Отказ от предоставления Муниципальной услуги не препятствует повторному обращению за предоставлением Муниципальной услуги.

### ***14. Порядок, размер и основания взимания государственной пошлины или иной платы, взимаемой за предоставление Муниципальной услуги***

14.1. Муниципальная услуга предоставляется бесплатно.

### ***15. Максимальный срок ожидания в очереди***

15.1. Максимальный срок ожидания в очереди при подаче Заявления в МФЦ и при получении результата предоставления Муниципальной услуги не должен превышать 15 минут.

### ***16. Перечень услуг, необходимых и обязательных для предоставления Муниципальной услуги, в том числе порядок, размер и основания взимания платы за предоставление таких услуг***

16.1. Услуги, необходимые и обязательные для предоставления Муниципальной услуги, отсутствуют.

### ***17. Способы предоставления Заявителем документов, необходимых для получения Муниципальной услуги***

17.1. Личное обращение Заявителя (или представителя Заявителя) в МФЦ

17.1.1. Для получения Муниципальной услуги Заявитель (представитель Заявителя) может записаться на личный прием в МФЦ заранее по контактными телефонам, указанным в Приложении 2 к настоящему Административному регламенту, или посредством РПГУ.

17.1.2. Для получения Муниципальной услуги Заявитель представляет документы, указанные в пункте 10 настоящего Административного регламента, за исключением Заявления. Заявление заполняется и распечатывается оператором МФЦ, подписывается Заявителем и сове.

17.1.3. В случае наличия оснований, предусмотренных пунктом 12 настоящего Административного регламента, специалистом МФЦ Заявителю (представителю Заявителя) выдается решение об отказе в приеме документов с указанием причин отказа в срок не позднее 30 минут с момента получения от Заявителя (представителя Заявителя) документов.

17.1.4. В случае если отсутствуют основания для отказа в приеме документов специалист МФЦ принимает представленные Заявителем (представителем Заявителя) документы, заполняет и распечатывает Заявление, которое подписывается Заявителем (представителем Заявителя) в присутствии специалиста МФЦ. В случае обращения представителя Заявителя, не уполномоченного на подписание Заявления, представляется подписанное Заявителем Заявление.

17.1.5. Специалист МФЦ сканирует представленные Заявителем (представителем Заявителя) оригиналы документов и формирует электронное дело в Модуле МФЦ ЕИС ОУ, распечатывает и выдает Заявителю (представителю Заявителя) выписку в получении Заявления, документов с указанием их перечня и количества листов, входящего номера, даты получения и даты готовности результата предоставления Муниципальной услуги.

17.1.6. Электронное дело (Заявление, прилагаемые к нему документы, выписка) поступает из Модуля МФЦ ЕИС ОУ в Модуль оказания услуг ЕИС ОУ в день его формирования.

17.1.7. Специалист Подразделения регистрирует поступившее из МФЦ Заявление в Книге регистрации заявлений молодых семей о принятии их на учет в качестве нуждающихся в жилых помещениях для участия в подпрограмме «Обеспечение жильем молодых семей» федеральной целевой программы «Жилище» на 2015-2020 годы, подпрограмме «Обеспечение жильем молодых семей» государственной программы Московской области «Жилище» на 2017-2027 годы и подпрограмме «Обеспечение жильем молодых семей» муниципальной программы «Жилище городского округа Серебряные Пруды Московской области на 2018-2022 годы».

17.1.8. В МФЦ Заявителю (представителю Заявителя) обеспечен бесплатный доступ к РПГУ для предоставления Муниципальной услуги в порядке, предусмотренном в п. 17.2 настоящего Административного регламента.

## *17.2. Обращение за оказанием Муниципальной услуги посредством РПГУ*

17.2.1. Для получения Муниципальной услуги Заявитель формирует Заявление в электронном виде с использованием РПГУ с приложением файлов необходимых документов.

17.2.2. В рамках подачи заявления осуществляется предварительная запись в МФЦ. Оригиналы необходимых документов Заявитель приносит в МФЦ в назначенные дату и время приема, где они сверяются с документами, полученными в электронном виде.

17.2.3. В случае совпадения представленных оригиналов документов с их копиями, представленными в электронном виде, Заявитель в присутствии специалиста МФЦ подписывает Заявление о предоставлении Муниципальной услуги собственноручной подписью (заполненное Заявление распечатывает специалист МФЦ).

17.2.4. Представленные документы поступают в Администрацию и проходят предварительную проверку. О результатах предварительного рассмотрения Заявитель уведомляется изменением статуса заявления в Личном кабинете Заявителя на РПГУ.

17.2.5. Администрация осуществляет административные процедуры, предусмотренные в рамках оказания Муниципальной услуги.

17.2.6. Результат оказания Муниципальной услуги направляется Заявителю в Личный кабинет на РПГУ по истечении срока, установленного для подготовки результата.

17.2.7. В случае необходимости, специалист МФЦ распечатывает результат предоставления услуги, подписанный электронной цифровой подписью уполномоченного лица Администрации, ставит на ней подпись и печать МФЦ, выдает заявителю результат предоставления Муниципальной услуги.

## *18. Способы получения Заявителем результатов предоставления Муниципальной услуги*

18.1. В зависимости от способа получения результата, Заявитель уведомляется о готовности результата предоставления Муниципальной услуги следующими способами:

18.1.1. через Личный кабинет на РПГУ;

18.1.2. посредством сервиса РПГУ «Узнать статус заявления».

Кроме того, Заявитель (Представитель заявителя) может самостоятельно получить информацию о готовности результата предоставления Муниципальной услуги по телефону центра телефонного обслуживания населения Московской области 8(800)550-50-30.

18.2. Результат предоставления Муниципальной услуги может быть получен следующими способами:

18.2.1. через Личный кабинет на РПГУ в виде электронного документа, подписанного усиленной квалифицированной цифровой подписью ответственного лица;

18.2.2. через МФЦ на бумажном носителе.

18.3. Результат предоставления Муниципальной услуги направляется Заявителю (Представителю заявителя) в личный кабинет РПГУ, а в случае выбора Заявителем (Представителем заявителя) способа получения результата в бумажном виде, может быть получен в МФЦ..

### ***19. Требования к помещениям, в которых предоставляется Муниципальная услуга***

19.1. Помещения, в которых предоставляется Муниципальная услуга, предпочтительно размещаются на нижних этажах зданий и должны соответствовать санитарно-эпидемиологическим правилам и нормативам.

19.2. Входы в помещения оборудуются пандусами, расширенными проходами, позволяющими обеспечить беспрепятственный доступ лиц с ограниченными возможностями здоровья, включая лиц, использующих кресла-коляски.

19.3. Требования к помещениям, в которых предоставляется Муниципальная услуга, приведены в Приложении 11 к настоящему Административному регламенту.

### ***20. Показатели доступности и качества Муниципальная услуга***

20.1. Показатели доступности и качества Муниципальной услуги приведены в Приложении 12 к настоящему Административному регламенту.

20.2. Требования к обеспечению доступности Муниципальной услуги для инвалидов приведены в Приложении 13 к настоящему Административному регламенту.

### ***21. Требования организации предоставления Муниципальной услуги в электронной форме***

21.1. В электронной форме документы, указанные в пункте 10 настоящего Административного регламента, подаются посредством РПГУ.

21.2. При подаче документы, указанные в пункте 10 настоящего Административного регламента, прилагаются к электронной форме Заявления в виде отдельных файлов. Количество файлов должно соответствовать количеству документов, а наименование файла должно позволять идентифицировать документ и количество листов в документе.

21.3. Все документы должны быть отсканированы в распространенных графических форматах файлов в цветном режиме (разрешение сканирования – не менее 200 точек на дюйм), обеспечивающем сохранение всех аутентичных признаков подлинности, а именно: графической подписи лица, печати, углового штампа бланка.

21.4. Заявитель имеет возможность отслеживать ход обработки документов в Личном кабинете с помощью статусной модели РПГУ.

### ***22. Требования к организации предоставления Муниципальной услуги в МФЦ***

22.1. Организация предоставления Муниципальной услуги на базе МФЦ осуществляется в соответствии с соглашением о взаимодействии между Администрацией и МФЦ, заключенным в порядке, установленном действующим законодательством. Перечень МФЦ, в которых организуется предоставление Муниципальной услуги в соответствии с соглашением о взаимодействии, приводится в Приложении 2 настоящего Административного регламента.

22.2. Заявитель может осуществить предварительную запись на подачу Заявления в МФЦ следующими способами по своему выбору:

- а. при личном обращении Заявителя в МФЦ;
- б. по телефону МФЦ;
- в. посредством РПГУ.

22.3. При предварительной записи Заявитель сообщает следующие данные:

- а. фамилию, имя, отчество (последнее при наличии);
- б. контактный номер телефона;
- в. адрес электронной почты (при наличии);
- г. желаемые дату и время представления документов.

22.4. Заявителю сообщаются дата и время приема документов.

22.5. При осуществлении предварительной записи Заявитель в обязательном порядке информируется о том, что предварительная запись аннулируется в случае его неявки по истечении 15 минут с назначенного времени приема.

22.6. Заявитель в любое время вправе отказаться от предварительной записи.

22.7. В отсутствие Заявителей, обратившихся по предварительной записи, осуществляется прием Заявителей, обратившихся в порядке очереди.

### **III. Состав, последовательность и сроки выполнения административных процедур, требования к порядку их выполнения**

#### ***23. Состав, последовательность и сроки выполнения административных процедур (действий) при предоставлении Муниципальной услуги***

23.1. Предоставление Муниципальной услуги включает в себя следующие административные процедуры:

- 1) прием заявления и документов, необходимых для предоставления Муниципальной услуги;
- 2) обработка и предварительное рассмотрение Заявления и представленных документов;
- 3) формирование и направление межведомственных запросов в органы (организации), участвующие в предоставлении Муниципальной услуги. Ожидание ответа.
- 4) принятие решения о предоставлении (об отказе в предоставлении) Муниципальной услуги и оформление результата предоставления Муниципальной услуги Заявителю;
- 5) выдача результата предоставления Муниципальной услуги.

23.2. Перечень административных процедур при обращении за отзывом Заявления на предоставление Муниципальной услуги:

- 1) прием заявления об отзыве и передача его в подразделение Администрации, непосредственно оказывающее Муниципальной услуги Заявителю;
- 2) рассмотрение заявления об отзыве;
- 3) передача в МФЦ документов, предоставленных Заявителем для предоставления Муниципальной услуги, для вручения их Заявителю;
- 4) вручение документов Заявителю в МФЦ.

23.3. Каждая административная процедура состоит из административных действий. Перечень и содержание административных действий, составляющих каждую административную процедуру, приведен в Приложении 14 к настоящему Административному регламенту.

23.4. Блок-схема предоставления Муниципальной услуги приведена в Приложении 15 к настоящему Административному регламенту.

### **IV. Порядок и формы контроля за исполнением Административного регламента**

#### ***24. Порядок осуществления контроля за соблюдением и исполнением должностными лицами, государственными служащими и специалистами Администрации***

***положений Административного регламента и иных нормативных правовых актов, устанавливающих требования к предоставлению Муниципальной услуги***

24.1. Контроль за соблюдением должностными лицами Администрации положений настоящего Административного регламента и иных нормативных правовых актов, устанавливающих требования к предоставлению Муниципальной услуги, осуществляется в форме:

- 1) текущего контроля за соблюдением полноты и качества предоставления Муниципальной услуги (далее - Текущий контроль);
- 2) контроля за соблюдением порядка предоставления Муниципальной услуги.

24.2. Текущий контроль осуществляет глава городского округа Серебряные Пруды и уполномоченные им должностные лица.

24.3. Текущий контроль осуществляется в порядке, установленном администрацией городского округа Серебряные Пруды, для контроля за исполнением правовых актов Администрации.

24.4. Контроль за соблюдением порядка предоставления Муниципальной услуги осуществляется Министерством государственного управления, информационных технологий и связи Московской области в соответствии с порядком, утвержденным постановлением Правительства Московской области от 16 апреля 2015 года № 253/14 «Об утверждении Порядка осуществления контроля за предоставлением государственных и муниципальных услуг на территории Московской области и внесении изменений в Положение о Министерстве государственного управления, информационных технологий и связи Московской области» и на основании Закона Московской области от 4 мая 2016 года № 37/2016-ОЗ «Кодекс Московской области об административных правонарушениях».

***25. Порядок и периодичность осуществления Текущего контроля полноты и качества предоставления Муниципальной услуги и Контроля за соблюдением порядка предоставления Муниципальной услуги***

25.1. Текущий контроль осуществляется в форме проверки решений и действий участвующих в предоставлении Муниципальной услуги должностных лиц, муниципальных служащих Администрации, а также в форме внутренних проверок в Администрации по Заявлениям, обращениям и жалобам граждан, их объединений и организаций на решения, а также действия (бездействия) должностных лиц, муниципальных служащих Администрации, участвующих в предоставлении Муниципальной услуги.

25.2. Порядок осуществления Текущего контроля утверждает глава городского округа Серебряные Пруды.

25.3. Контроль за соблюдением порядка предоставления Муниципальной услуги осуществляется уполномоченными должностными лицами Министерства государственного управления, информационных технологий и связи Московской области посредством проведения плановых и внеплановых проверок, систематического наблюдения за исполнением ответственными должностными лицами Администрации положений настоящего Административного регламента в части соблюдения порядка предоставления Муниципальной услуги.

25.4. Плановые проверки Администрации или должностного лица Администрации проводятся в соответствии с ежегодным планом проверок, утверждаемым Министерством государственного управления, информационных технологий и связи Московской области не чаще одного раза в два года.

25.5. Внеплановые проверки Администрации или должностного лица Администрации проводятся уполномоченными должностными лицами Министерства государственного управления, информационных технологий и связи Московской области по согласованию с прокуратурой Московской области на основании решения заместителя Председателя Правительства Московской области - министра государственного управления, информационных технологий и связи Московской области, принимаемого на основании обращений граждан,

организаций (юридических лиц) и полученной от государственных органов, органов местного самоуправления информации о фактах нарушений законодательства Российской Федерации, влекущих, а в отношении органов государственной власти Московской области также могущих повлечь возникновение чрезвычайных ситуаций, угрозу жизни и здоровью граждан, а также массовые нарушения прав граждан.

25.6. Внеплановые проверки Администрации проводятся уполномоченными должностными лицами Министерства государственного управления, информационных технологий и связи Московской области без согласования с органами прокуратуры в соответствии с поручениями Президента Российской Федерации, Правительства Российской Федерации, на основании требования Генерального прокурора Российской Федерации, прокурора Московской области о проведении внеплановой проверки в рамках надзора за исполнением законов по поступившим в органы прокуратуры материалам и обращениям, а также в целях контроля за исполнением ранее выданного предписания об устранении нарушения обязательных требований.

25.7. Должностными лицами Администрации, ответственными за соблюдение порядка предоставления Муниципальной услуги, являются руководители структурных подразделений Администрации, указанных в пункте 5.1 настоящего Административного регламента.

## ***26. Ответственность должностных лиц, муниципальных служащих, работников Администрации и МФЦ за решения и действия (бездействие), принимаемые (осуществляемые) ими в ходе предоставления Муниципальной услуги***

26.1. Должностные лица Администрации, ответственные за предоставление Муниципальной услуги и участвующие в предоставлении Муниципальной услуги несут ответственность за принимаемые (осуществляемые) в ходе предоставления Муниципальной услуги решения и действия (бездействие) в соответствии с требованиями законодательства Российской Федерации.

26.2. Неполное или некачественное предоставление Муниципальной услуги, выявленное в процессе Текущего контроля, влечёт применение дисциплинарного взыскания в соответствии с законодательством Российской Федерации.

26.3. Нарушение порядка предоставления Муниципальной услуги, повлекшее ее непредставление или предоставление Муниципальной услуги с нарушением срока, установленного Административным регламентом, предусматривает административную ответственность должностного лица Администрации, ответственного за соблюдение порядка предоставления Муниципальной услуги, установленную Законом Московской области от 4 мая 2016 года № 37/2016-ОЗ «Кодекс Московской области об административных правонарушениях».

26.4. К нарушениям порядка предоставления Муниципальной услуги, установленного настоящим Административным регламентом в соответствии с Федеральным законом от 27.07.2010 № 210-ФЗ «Об организации предоставления государственных и муниципальных услуг» относится:

1) требование от Заявителя (представителя Заявителя) представления документов и информации или осуществления действий, представление или осуществление которых не предусмотрено настоящим Административным регламентом, иными нормативными правовыми актами, регулирующими отношения, возникающие в связи с предоставлением Муниципальной услуги;

2) требование от Заявителя (представителя Заявителя) представления документов и информации, в том числе подтверждающих внесение заявителем платы за предоставление Муниципальной услуги, которые находятся в распоряжении органов, предоставляющих Муниципальную услугу, иных государственных органов, органов местного самоуправления либо подведомственных организаций, участвующих в предоставлении Муниципальной услуги в соответствии с настоящим Административным регламентом;

3) требование от Заявителя (представителя Заявителя) осуществления действий, в том числе согласований, необходимых для получения Муниципальной услуги и связанных с обращением в иные государственные органы, органы местного самоуправления, организации, для



предоставления Муниципальной услуги не предусмотренных настоящим Административным регламентом;

4) нарушение срока регистрации Заявления Заявителя (представителя Заявителя) о предоставлении Муниципальной услуги, установленного Административным регламентом;

5) нарушение срока предоставления Муниципальной услуги, установленного Административным регламентом;

6) отказ в приеме документов у Заявителя (представителя Заявителя), если основания для отказа не предусмотрены Административным регламентом;

7) отказ в предоставлении Муниципальной услуги, если основания для отказа не предусмотрены Административным регламентом;

8) немотивированный отказ в предоставлении Муниципальной услуги, в случае отсутствия оснований для отказа в предоставлении Муниципальной услуги;

9) отказ в исправлении допущенных опечаток и ошибок в выданных в результате предоставления Муниципальной услуги документах либо нарушение установленного срока таких исправлений.

26.5. Должностным лицом Администрации, ответственным за соблюдение порядка предоставления Муниципальной услуги, являются руководитель структурного подразделения Администрации, указанного в пункте 5.1. настоящего Административного регламента

### ***27. Положения, характеризующие требования к порядку и формам контроля за предоставлением Муниципальной услуги, в том числе со стороны граждан, их объединений и организаций***

27.1. Требованиями к порядку и формам Текущего контроля за предоставлением Муниципальной услуги являются:

- независимость;
- тщательность.

27.2. Независимость текущего контроля заключается в том, должностное лицо, уполномоченное на его осуществление независимо от должностного лица, муниципального служащего, работника Администрации, участвующего в предоставлении Муниципальной услуги, в том числе не имеет родства с ним.

27.3. Должностные лица, осуществляющие Текущий контроль за предоставлением Муниципальной услуги, должны принимать меры по предотвращению конфликта интересов при предоставлении Муниципальной услуги.

27.4. Тщательность осуществления Текущего контроля за предоставлением Муниципальной услуги состоит в своевременном и точном исполнении уполномоченными лицами обязанностей, предусмотренных настоящим разделом.

27.5. Граждане, их объединения и организации для осуществления контроля за предоставлением Муниципальной услуги имеют право направлять в Администрацию индивидуальные и коллективные обращения с предложениями по совершенствованию порядка предоставления Муниципальной услуги, а также жалобы и заявления на действия (бездействия) должностных лиц Администрации и принятые ими решения, связанные с предоставлением Муниципальной услуги.

27.6. Граждане, их объединения и организации для осуществления контроля за предоставлением Услуги с целью соблюдения порядка ее предоставления имеют право направлять в Министерство государственного управления, информационных технологий и связи Московской области жалобы на нарушение должностными лицами, муниципальными служащими Администрации порядка предоставления Муниципальной услуги, повлекшее ее непредставление или предоставление с нарушением срока, установленного настоящим Административным регламентом.

27.7. Контроль за предоставлением Муниципальной услуги, в том числе со стороны граждан их объединений и организаций, осуществляется посредством открытости деятельности Администрации при предоставлении Муниципальной услуги, получения полной, актуальной и

достоверной информации о порядке предоставления Муниципальной услуги и возможности досудебного рассмотрения обращений (жалоб) в процессе получения Муниципальной услуги.

27.8. Заявители могут контролировать предоставление Муниципальной услуги путем получения информации о ходе предоставлении услуги, в том числе о сроках завершения административных процедур (действий) по телефону, путем письменного обращения, в том числе по электронной почте и через РПГУ.

**V. Досудебный (внесудебный) порядок обжалования решений и действий (бездействия) должностных лиц, муниципальных служащих, работников Администрации, а также работников МФЦ, участвующих в предоставлении Муниципальной услуги**

**28. Право заявителя подать жалобу на решение Администрации и (или) действие (бездействие) должностных лиц, муниципальных служащих, работников Администрации, а также работников МФЦ, участвующих в предоставлении Муниципальной услуги**

28.1. Заявитель (представитель Заявителя) имеет право обратиться с жалобой в Администрацию, а также Министерство государственного управления, информационных технологий и связи Московской области, в том числе в следующих случаях:

- 1) нарушение срока регистрации Заявления Заявителя о предоставлении Муниципальной услуги, установленного Административным регламентом;
- 2) нарушение срока предоставления Муниципальной услуги, установленного Административным регламентом;
- 3) требование у Заявителя документов, не предусмотренных Административным регламентом для предоставления Муниципальной услуги;
- 4) отказ в приеме документов у Заявителя, если основания отказа не предусмотрены Административным регламентом;
- 5) отказ в предоставлении Муниципальной услуги, если основания отказа не предусмотрены Административным регламентом;
- 6) требование с Заявителя при предоставлении Муниципальной услуги платы, не предусмотренной Административным регламентом;
- 7) отказ должностного лица в исправлении допущенных опечаток и ошибок в выданных в результате предоставления Муниципальной услуги документах либо нарушение установленного срока таких исправлений.

28.2. Жалоба подается в письменной форме на бумажном носителе либо в электронной форме.

28.3. Жалоба может быть направлена через личный кабинет на РПГУ, подана при посещении МФЦ, направлена по почте, с использованием официального сайта Министерства, а также может быть принята при личном приеме Заявителя (представителя Заявителя) в Министерстве. Информация о месте приема, а также об установленных для приема днях и часах размещена на официальном сайте Администрации в сети Интернет.

28.4. Жалоба должна содержать:

- 1) наименование органа, предоставляющего Муниципальную услугу, либо организации, участвующей в предоставлении Муниципальной услуги (МФЦ); фамилию, имя, отчество должностного лица, муниципального служащего, работника органа, предоставляющего услугу либо работника организации, участвующей в предоставлении муниципальной услуги, решения и действия (бездействие) которого обжалуются;
- 2) фамилию, имя, отчество (последнее - при наличии), сведения о месте жительства Заявителя - физического лица либо наименование, сведения о месте нахождения Заявителя - юридического лица, а также номер (номера) контактного телефона, адрес (адреса) электронной почты (при наличии) и почтовый адрес, по которым должен быть направлен ответ Заявителю;
- 3) сведения об обжалуемых решениях и действиях (бездействии);
- 4) доводы, на основании которых Заявитель не согласен с решением и действием (бездействием).

Заявителем могут быть представлены документы (при наличии), подтверждающие его доводы, либо их копии.

28.5. В случае если жалоба подается через представителя Заявителя, также представляется документ, подтверждающий полномочия на осуществление действий от имени Заявителя.

28.6. Жалоба, поступившая в Администрацию, подлежит рассмотрению должностным лицом, уполномоченным на рассмотрение жалоб, который обеспечивает:

1) прием и рассмотрение жалоб в соответствии с требованиями Федерального закона от 27.07.2010 № 210-ФЗ «Об организации предоставления государственных и муниципальных услуг»;

2) информирование Заявителей о порядке обжалования решений и действий (бездействия), нарушающих их права и законные интересы.

28.7. Жалоба, поступившая в Администрацию, подлежит регистрации не позднее следующего рабочего дня со дня ее поступления.

28.8. Жалоба подлежит рассмотрению:

1) в течение 15 рабочих дней со дня ее регистрации в Администрации.

2) в течение 5 рабочих дней со дня ее регистрации в случае обжалования отказа в приеме документов у Заявителя либо в исправлении допущенных опечаток и ошибок или в случае обжалования нарушения установленного срока таких исправлений.

28.9. В случае если Заявителем в Администрацию подана жалоба, рассмотрение которой не входит в его компетенцию, в течение 3 рабочих дней со дня ее регистрации в Администрацию жалоба перенаправляется в уполномоченный на ее рассмотрение орган, о чем в письменной форме информируется Заявитель.

28.10. При этом срок рассмотрения жалобы исчисляется со дня регистрации жалобы в уполномоченном на ее рассмотрение органе.

28.11. По результатам рассмотрения жалобы Администрация принимает одно из следующих решений:

1) удовлетворяет жалобу, в том числе в форме отмены принятого решения, исправления допущенных опечаток и ошибок в выданных в результате предоставления муниципальной услуги документах, возврата Заявителю денежных средств, взимание которых не предусмотрено нормативными правовыми актами Российской Федерации, нормативными правовыми актами Московской области;

2) отказывает в удовлетворении жалобы.

28.12. Не позднее дня, следующего за днем принятия решения, указанного в пункте 28.11 настоящего Административного регламента, Заявителю в письменной форме и по желанию Заявителя в электронной форме направляется мотивированный ответ о результатах рассмотрения жалобы.

28.13. При удовлетворении жалобы Администрация принимает исчерпывающие меры по устранению выявленных нарушений, в том числе по выдаче Заявителю результата Муниципальной услуги, не позднее 14 рабочих дней со дня принятия решения.

28.14. Администрация отказывает в удовлетворении жалобы в следующих случаях:

1) наличия вступившего в законную силу решения суда, арбитражного суда по жалобе о том же предмете и по тем же основаниям;

2) подачи жалобы лицом, полномочия которого не подтверждены в порядке, установленном законодательством Российской Федерации;

3) наличия решения по жалобе, принятого ранее в соответствии с требованиями Административного регламента в отношении того же заявителя и по тому же предмету жалобы.

28.15. В случае установления в ходе или по результатам рассмотрения жалобы признаков события административного правонарушения или преступления должностное лицо, наделенное полномочиями по рассмотрению жалоб, незамедлительно направляет имеющиеся материалы в Министерство государственного управления, информационных технологий и связи Московской области или органы прокуратуры соответственно.

28.16. В ответе по результатам рассмотрения жалобы указываются:

- 1) должность, фамилия, имя, отчество (при наличии) должностного лица Администрации, принявшего решение по жалобе;
- 2) номер, дата, место принятия решения, включая сведения о должностном лице, решение или действие (бездействие) которого обжалуется;
- 3) фамилия, имя, отчество (при наличии) или наименование Заявителя;
- 4) основания для принятия решения по жалобе;
- 5) принятое по жалобе решение;
- 6) в случае если жалоба признана обоснованной – сроки устранения выявленных нарушений, в том числе срок предоставления результата Муниципальной услуги;
- 7) в случае если жалоба признана необоснованной, - причины признания жалобы необоснованной и информация о праве заявителя обжаловать принятое решение в судебном порядке;
- 8) сведения о порядке обжалования принятого по жалобе решения.

28.17. Ответ по результатам рассмотрения жалобы подписывается уполномоченным на рассмотрение жалобы должностным лицом Администрации, МФЦ, Министерства государственного управления, информационных технологий и связи Московской области.

28.18. Администрация, МФЦ, Министерство государственного управления, информационных технологий и связи Московской области вправе оставить жалобу без ответа в следующих случаях:

- 1) отсутствия в жалобе фамилии заявителя или почтового адреса (адреса электронной почты), по которому должен быть направлен ответ;
- 2) наличия в жалобе нецензурных либо оскорбительных выражений, угроз жизни, здоровью и имуществу должностного лица, а также членам его семьи (жалоба остается без ответа, при этом заявителю сообщается о недопустимости злоупотребления правом);
- 3) отсутствия возможности прочитать какую-либо часть текста жалобы (жалоба остается без ответа, о чем в течение семи дней со дня регистрации жалобы сообщается заявителю, если его фамилия и почтовый адрес поддаются прочтению).

28.19. Заявитель вправе обжаловать принятое по жалобе решение в судебном порядке в соответствии с законодательством Российской Федерации.

28.20. Порядок рассмотрения жалоб Заявителей Министерством государственного управления, информационных технологий и связи Московской области происходит в порядке осуществления контроля за предоставлением государственных и муниципальных услуг, утвержденном постановлением Правительства Московской области от 16 апреля 2015 года № 253/14 «Об утверждении Порядка осуществления контроля за предоставлением государственных и муниципальных услуг на территории Московской области и внесении изменений в Положение о Министерстве государственного управления, информационных технологий и связи Московской области».

## **VI. Правила обработки персональных данных при оказании Муниципальной услуги**

### ***29. Правила обработки персональных данных при оказании Муниципальной услуги***

29.1. Обработка персональных данных при оказании Муниципальной услуги осуществляется на законной и справедливой основе с учетом требований законодательства Российской Федерации в сфере персональных данных.

29.2. Обработка персональных данных при оказании Муниципальной услуги ограничивается достижением конкретных, определенных настоящим Административным регламентом целей. Не допускается обработка персональных данных, несовместимая с целями сбора персональных данных.

29.3. Обработке подлежат только персональные данные, которые отвечают целям их обработки.

29.4. Целью обработки персональных данных является исполнение должностных обязанностей и полномочий сотрудниками Администрации в процессе предоставления Услуги, а

также осуществления установленных законодательством Российской Федерации государственных функций по обработке результатов предоставленной Муниципальной услуги.

29.5. При обработке персональных данных в целях оказания Муниципальной услуги не допускается объединение баз данных, содержащих персональные данные, обработка которых осуществляется в целях, несовместимых между собой.

29.6. Содержание и объем обрабатываемых персональных данных должны соответствовать заявленной цели обработки. Обрабатываемые персональные данные не должны быть избыточными по отношению к заявленной цели их обработки.

29.7. При обработке персональных данных должны быть обеспечены точность персональных данных, их достаточность, а в необходимых случаях и актуальность по отношению к цели обработки персональных данных. Должностные лица Администрации должны принимать необходимые меры либо обеспечивать их принятие по удалению или уточнению неполных или неточных данных.

29.8. Хранение персональных данных должно осуществляться в форме, позволяющей определить субъекта персональных данных, не дольше, чем этого требует цель обработки персональных данных, если срок хранения персональных данных не установлен федеральным законодательством, законодательством Московской области, договором, стороной которого, выгодоприобретателем или поручителем по которому является субъект персональных данных. Обрабатываемые персональные данные подлежат уничтожению либо обезличиванию по достижении целей обработки или в случае утраты необходимости в достижении этих целей, если иное не предусмотрено законодательством.

29.9. В соответствии с целью обработки персональных данных, указанной в подпункте 29.4. настоящего Административного регламента, в Администрации обрабатываются персональные данные:

- 1) фамилия, имя, отчество;
- 2) адрес места жительства;
- 3) домашний, сотовый телефоны;
- 4) номер основного документа, удостоверяющего личность, сведения о дате выдачи указанного документа и выдавшем его органе;
- 5) СНИЛС.

29.10. В соответствии с целью обработки персональных данных, указанной в подпункте 29.4 настоящего Административного регламента, к категориям субъектов, персональные данные которых обрабатываются в Администрации, относятся:

- 1) граждане, обратившиеся за предоставлением Муниципальной услуги одним из способов, предусмотренных пунктом 17 настоящего Административного регламента;
- 2) члены семей граждан, обратившихся за предоставлением Муниципальной услуги, одним из способов, предусмотренных пунктом 17 настоящего Административного регламента;

29.11. Сроки обработки и хранения указанных выше персональных данных определяются в соответствии со сроком действия соглашения с субъектом, Администрацией, а также иными требованиями законодательства и нормативными документами. По истечению сроков обработки и хранения персональные данные подлежат уничтожению либо обезличиванию, если иное не предусмотрено законодательством.

29.12. В случае достижения цели обработки персональных данных Администрация обязана прекратить обработку персональных данных или обеспечить ее прекращение (если обработка персональных данных осуществляется другим лицом, действующим по поручению Администрации) уничтожить персональные данные или обеспечить их уничтожение (если обработка персональных данных осуществляется другим лицом, действующим по поручению Администрации) в срок, не превышающий 30 дней с даты достижения цели обработки персональных данных, если иное не предусмотрено служебным контрактом, договором или соглашением, стороной которого является субъект персональных данных, либо если Администрация не вправе осуществлять обработку персональных данных без согласия субъекта персональных данных на основаниях, предусмотренных федеральными законами.

29.13. В случае отзыва субъектом персональных данных согласия на обработку его персональных данных Администрация должна прекратить их обработку или обеспечить

прекращение такой обработки (если обработка персональных данных осуществляется другим лицом, действующим по поручению Администрации) и в случае, если сохранение персональных данных более не требуется для целей обработки персональных данных, уничтожить персональные данные или обеспечить их уничтожение (если обработка персональных данных осуществляется другим лицом, действующим по поручению Администрации) в срок, не превышающий 30 календарных дней с даты поступления указанного отзыва, если иное не предусмотрено служебным контрактом, договором или соглашением, стороной которого является субъект персональных данных, либо если Администрация не вправе осуществлять обработку персональных данных без согласия субъекта персональных данных на основаниях, предусмотренных федеральными законами.

29.14. Уничтожение документов, содержащих персональные данные, утративших свое практическое значение и не подлежащих архивному хранению, производится на основании акта уничтожения персональных данных.

29.15. Уполномоченные лица на получение, обработку, хранение, передачу и любое другое использование персональных данных обязаны:

- 1) знать и выполнять требования законодательства в области обеспечения защиты персональных данных, настоящего Административного регламента;
- 2) хранить в тайне известные им персональные данные, информировать о фактах нарушения порядка обращения с персональными данными, о попытках несанкционированного доступа к ним;
- 3) соблюдать правила использования персональных данных, порядок их учета и хранения, исключить доступ к ним посторонних лиц;
- 4) обрабатывать только те персональные данные, к которым получен доступ в силу исполнения служебных обязанностей.

29.16. При обработке персональных данных уполномоченным лицам на получение, обработку, хранение, передачу и любое другое использование персональных данных запрещается:

- 1) использовать сведения, содержащие персональные данные, в неслужебных целях, а также в служебных целях - при ведении переговоров по телефонной сети, в открытой переписке, статьях и выступлениях;
- 2) передавать персональные данные по незащищенным каналам связи (телетайп, факсимильная связь, электронная почта) без использования сертифицированных средств криптографической защиты информации;
- 3) выполнять на дому работы, связанные с использованием персональных данных, выносить документы и другие носители информации, содержащие персональные данные, из места их хранения.

29.17. Лица, уполномоченные на получение, обработку, хранение, передачу и любое другое использование персональных данных, виновные в нарушении требований законодательства о защите персональных данных, в том числе допустившие разглашение персональных данных, несут персональную гражданскую, уголовную, административную, дисциплинарную и иную предусмотренную законодательством ответственность.

29.18. Администрация для защиты персональных данных от неправомерного или случайного доступа к ним, уничтожения, изменения, блокирования, копирования, предоставления, распространения персональных данных, а также от иных неправомерных действий в отношении персональных данных, принимает меры защиты, предусмотренные законодательством Российской Федерации.

### Термины и определения

В Регламенте используются следующие термины и определения:

Муниципальная услуга	- муниципальная услуга по признанию молодой семьи нуждающейся в жилом помещении для участия в подпрограмме «Обеспечение жильем молодых семей» федеральной целевой программы «Жилище» на 2015-2020 годы, подпрограмме «Обеспечение жильем молодых семей» государственной программы Московской области «Жилище» на 2017-2027 годы и подпрограмме «Обеспечение жильем молодых семей» муниципальной программы «Жилище городского округа Серебряные Пруды Московской области на 2018-2022 годы»;
Административный регламент	- административный регламент предоставления муниципальной услуги по признанию молодой семьи нуждающейся в жилом помещении для участия в подпрограмме «Обеспечение жильем молодых семей» федеральной целевой программы «Жилище» на 2015-2020 годы, подпрограмме «Обеспечение жильем молодых семей» государственной программы Московской области «Жилище» на 2017-2027 годы и подпрограмме «Обеспечение жильем молодых семей» муниципальной программы «Жилище городского округа Серебряные Пруды Московской области на 2018-2022 годы»;
Заявитель	- лицо, обращающееся с заявлением о предоставлении Муниципальной услуги;
Администрация	- орган местного самоуправления городского округа Серебряные Пруды Московской области;
МФЦ	- многофункциональный центр предоставления государственных и муниципальных услуг городского округа Серебряные Пруды Московской области;
Заявление	- запрос о предоставлении Муниципальной услуги, направленный любым предусмотренным Административным регламентом способом;
Файл документа	- электронный образ документа, полученный путем сканирования документа в бумажной форме.
Органы власти	- государственные органы, органы местного самоуправления и иные органы, участвующие в предоставлении государственных или муниципальных услуг;
Усиленная квалифицированная электронная подпись (ЭП)	- электронная подпись, выданная Удостоверяющим центром;
Сеть Интернет	- информационно-телекоммуникационная сеть «Интернет»;
Личный кабинет	- сервис РПГУ, позволяющий Заявителю получать информацию о ходе обработки заявлений, поданных посредством РПГУ;
РПГУ	- государственная информационная система Московской области «Портал государственных и муниципальных услуг Московской области», расположенная в сети Интернет по адресу <a href="http://uslugi.mosreg.ru">http://uslugi.mosreg.ru</a> ;
Модуль МФЦ ЕИС ОУ	- Модуль МФЦ единой информационной системы оказания услуг, установленный в МФЦ;
Подразделение	- структурное подразделение Администрации, непосредственно отвечающее за предоставление Муниципальной услуги

**Справочная информация о месте нахождения, графике работы, контактных телефонах, адресах электронной почты Администрации и организаций, участвующих в предоставлении и информировании о порядке предоставления Муниципальной услуги**

**1. Администрация городского округа Серебряные Пруды Московской области**

Место нахождения: 142970, Московская область, р. п. Серебряные Пруды, ул. Первомайская, д. 11.

График работы и приема заявителей:

Понедельник:	с 09.00 до 18.00, обеденный перерыв с 13.00 до 14.00
Вторник:	с 09.00 до 18.00, обеденный перерыв с 13.00 до 14.00
Среда	с 09.00 до 18.00, обеденный перерыв с 13.00 до 14.00
Четверг:	с 09.00 до 18.00, обеденный перерыв с 13.00 до 14.00
Пятница:	с 09.00 до 17.00, обеденный перерыв с 13.00 до 14.00
Суббота	выходной день
Воскресенье:	выходной день

Почтовый адрес: 142970, Московская область, р. п. Серебряные Пруды, ул. Первомайская, д. 11.

Контактный телефон: 8 (496) 67 3 21 52

Горячая линия Губернатора Московской области: 8-800-550-50-30.

Официальный сайт в информационно-коммуникационной сети «Интернет»:  
[http:// www.spadm.ru](http://www.spadm.ru).

Адрес электронной почты в сети Интернет: [www.serprud@bk.ru](mailto:www.serprud@bk.ru).

**2. Справочная информация о месте нахождения МФЦ, графике работы, контактных телефонах, адресах электронной почты**

Место нахождения: 142970, Московская область, р. п. Серебряные Пруды, ул. Место нахождения: 142970, Московская область, р. п. Серебряные Пруды, ул. Первомайская, д. 4.

График работы: с понедельника по субботу, с 09.00 до 20.00. Воскресенье – выходной.

Контактный телефон: 8(496)673-15-10

Адрес электронной почты в сети Интернет: [www.mfc-serprudymr@mosreg.ru](mailto:www.mfc-serprudymr@mosreg.ru). [mfcsp.ru](http://mfcsp.ru).

Информация приведена на сайтах:

- РПГУ: [uslugi.mosreg.ru](http://uslugi.mosreg.ru)

- МФЦ: [mfc.mosreg.ru](http://mfc.mosreg.ru)

**Порядок получения заинтересованными лицами информации по вопросам предоставления Муниципальной услуги, порядке, форме и месте размещения информации о порядке предоставлении Муниципальной услуги**

1. Информация о предоставлении Муниципальной услуги размещается в электронном виде:



- а) на официальном сайте Администрации городского округа Серебряные Пруды Московской области;
- б) - на официальном сайте Администрации - [http:// www.spadm.ru](http://www.spadm.ru).
- в) на порталах [uslugi.mosreg.ru](http://uslugi.mosreg.ru), [gosuslugi.ru](http://gosuslugi.ru) на страницах, посвященных Муниципальной услуге.

2. Размещенная в электронном виде информация об предоставлении Муниципальной услуги должна включать в себя:

- а) наименование, почтовый адрес, справочные номера телефонов, адреса электронной почты, адрес сайта Администрации;
- б) график работы Администрации и МФЦ;
- в) требования к Заявлению и прилагаемым к нему документам (включая их перечень);
- г) выдержки из правовых актов, в части касающейся Муниципальной услуги;
- д) текст настоящего Административного регламента с приложениями;
- е) краткое описание порядка предоставления Муниципальной услуги;
- ж) образцы оформления документов, необходимых для получения Муниципальной услуги, и требования к ним;
- з) требования к заявлению и прилагаемым к нему документам (включая их перечень);
- и) перечень типовых, наиболее актуальных вопросов, относящихся к Муниципальной услуге, и ответы на них.

3. Информация, указанная в пункте 2 подпунктах «а» и «б» настоящего Приложения к настоящему Административному регламенту, предоставляется также специалистами МФЦ при обращении Заявителей:

- и) в МФЦ через РПГУ;
- к) по почте, в том числе электронной;
- л) по телефонам, указанным в Приложении 2 к настоящему Административному регламенту.

5. Информирование Заявителей о порядке предоставления Муниципальной услуги осуществляется также по телефону «горячей линии» 8-800-550-50-30.

6. Информация о предоставлении Муниципальной услуги размещается в помещениях Администрации и МФЦ, предназначенных для приема Заявителей.

7. Администрация разрабатывает информационные материалы – памятки, инструкции, брошюры, – в форме макетов и передает их в МФЦ. Администрация обеспечивает своевременную актуализацию указанных информационных материалов и контролирует их наличие и актуальность в МФЦ.

8. Обеспечение бесплатного доступа Заявителей (представителей Заявителя) к РПГУ, в том числе консультирование по вопросам предоставления Муниципальной услуги осуществляется в соответствии с требованиями регионального стандарта организации деятельности многофункциональных центров предоставления государственных и муниципальных услуг в Московской области, утвержденному распоряжением Министерства государственного управления, информационных технологий и связи Московской области от 21 июля 2016 № 10-57/РВ.

9. Консультирование по вопросам предоставления Муниципальной услуги должностными лицами Администрации осуществляется бесплатно.

10. Информирование Заявителей (представителей Заявителей) о порядке предоставления Муниципальной услуги осуществляется также по телефону «горячей линии» 8-800-550-50-30.

**Форма уведомления о признании молодой семьи нуждающейся в жилом помещении**

**Бланк Администрации**

\_\_\_\_\_ (Ф.И.О., адрес заявителя (представителя) заявителя)

\_\_\_\_\_ (регистрационный номер Заявления)

**Уведомление**

о признании молодой семьи нуждающейся в жилом помещении для участия в подпрограмме «Обеспечение жильем молодых семей» федеральной целевой программы «Жилище» на 2015-2020 годы, подпрограмме «Обеспечение жильем молодых семей» государственной программы Московской области «Жилище» на 2017-2027 годы и подпрограмме «Обеспечение жильем молодых семей» муниципальной программы «Жилище городского округа Серебряные Пруды Московской области на 2018-2022 годы»

от \_\_\_\_\_ № \_\_\_\_\_

На основании \_\_\_\_\_ (наименование правового акта муниципального образования)

от «\_\_» \_\_\_\_\_ 20\_\_ года № \_\_\_\_\_ (реквизиты правового акта муниципального образования)

Ваша семья в составе:

1. \_\_\_\_\_ (родственные отношения, Ф.И.О)
2. \_\_\_\_\_ (родственные отношения, Ф.И.О)
3. \_\_\_\_\_ (родственные отношения, Ф.И.О)

признана нуждающейся в жилом помещении для участия в подпрограмме «Обеспечение жильем молодых семей» федеральной целевой программы «Жилище» на 2015-2020 годы, подпрограмме «Обеспечение жильем молодых семей» государственной программы Московской области «Жилище» на 2017-2027 годы и подпрограмме «Обеспечение жильем молодых семей» муниципальной программы «Жилище городского округа Серебряные Пруды Московской области на 2018-2022 годы».

Дата принятия на учет «\_\_» \_\_\_\_\_ 20\_\_ года.

Номер Вашего учетного дела \_\_\_\_\_.

Уполномоченное лицо органа местного самоуправления муниципального образования Московской области

\_\_\_\_\_ (должность)

\_\_\_\_\_ (подпись)

\_\_\_\_\_ (фамилия и инициалы)

М.П.

**Форма уведомления об отказе в предоставлении Муниципальной услуги**

**Бланк Администрации**

\_\_\_\_\_ (Ф.И.О., адрес заявителя (представителя) заявителя)

\_\_\_\_\_ (регистрационный номер Заявления)

**Уведомление**

об отказе в признании молодой семьи нуждающейся в жилом помещении для участия в подпрограмме «Обеспечение жильем молодых семей» федеральной целевой программы «Жилище» на 2015-2020 годы, подпрограмме «Обеспечение жильем молодых семей» государственной программы Московской области «Жилище» на 2017-2027 годы и подпрограмме «Обеспечение жильем молодых семей» муниципальной программы «Жилище городского округа Серебряные Пруды Московской области на 2018-2022 годы»

от \_\_\_\_\_ № \_\_\_\_\_

На основании \_\_\_\_\_  
(наименование правового акта муниципального образования)

от «\_\_» \_\_\_\_\_ 20\_\_ года № \_\_\_\_\_  
(реквизиты правового акта муниципального образования)

принято решение об отказе в признании Вашей семьи нуждающейся в жилом помещении для участия в подпрограмме «Обеспечение жильем молодых семей» федеральной целевой программы «Жилище» на 2015-2020 годы, подпрограмме «Обеспечение жильем молодых семей» государственной программы Московской области «Жилище» на 2017-2027 годы и подпрограмме «Обеспечение жильем молодых семей» муниципальной программы «Жилище городского округа Серебряные Пруды Московской области на 2018-2022 годы», по следующему основанию:

- отсутствие одного или нескольких документов, наличие которых предусмотрено пунктом 10.1. настоящего Административного регламента.
- представление документов, которые не подтверждают право молодой семьи быть признанной нуждающейся в жилом помещении \_\_\_\_\_.

(выбрать и отметить одно или несколько оснований)

Уполномоченное лицо органа местного самоуправления муниципального образования Московской области

\_\_\_\_\_ (должность, Ф.И.О.)

\_\_\_\_\_ (подпись)  
М.П.

**Форма Уведомления о приостановке предоставления Муниципальной услуги**

\_\_\_\_\_  
(Ф.И.О., адрес заявителя (представителя) заявителя)

\_\_\_\_\_  
(регистрационный номер Заявления)

**Уведомление  
о приостановке предоставления Муниципальной услуги по признанию молодой семьи  
нуждающейся в жилом помещении для участия в подпрограмме «Обеспечение жильем  
молодых семей» федеральной целевой программы «Жилище» на 2015-2020 годы,  
подпрограмме «Обеспечение жильем молодых семей» государственной программы  
Московской области «Жилище» на 2017-2027 годы и подпрограмме «Обеспечение жильем  
молодых семей» муниципальной программы «Жилище городского округа Серебряные  
Пруды Московской области на 2018-2022 годы»**

от \_\_\_\_\_

№ \_\_\_\_\_

\_\_\_\_\_  
(наименование Подразделения Администрации)

уведомляет о приостановке предоставления Муниципальной услуги по признанию молодой семьи нуждающейся в жилом помещении для участия в подпрограмме «Обеспечение жильем молодых семей» федеральной целевой программы «Жилище» на 2015-2020 годы, подпрограмме «Обеспечение жильем молодых семей» государственной программы Московской области «Жилище» на 2017-2027 годы и подпрограмме «Обеспечение жильем молодых семей» муниципальной программы «Жилище городского округа Серебряные Пруды Московской области на 2018-2022 годы» по причине отсутствия ответа Федеральной службы государственной регистрации, кадастра и картографии на запрос о предоставлении выписки из Единого государственного реестра недвижимости о правах следующих лиц на имеющиеся у них объекты недвижимости:

1.

\_\_\_\_\_  
(Ф.И.О Заявителя и (или) членов его семьи, )

2.

Срок приостановки предоставления Муниципальной услуги составляет 10 рабочих дней.

Уполномоченное лицо органа местного самоуправления муниципального образования Московской области

\_\_\_\_\_  
(должность, Ф.И.О.)

\_\_\_\_\_  
(подпись)  
М.П.

**Список нормативных актов, в соответствии с которыми осуществляется предоставление  
Муниципальной услуги**

Предоставление Муниципальной услуги осуществляется в соответствии с:

1. Жилищным кодексом Российской Федерации («Российская газета», № 1, 12.01.2005);
2. Федеральным законом от 02.05.2006 № 59-ФЗ «О порядке рассмотрения обращений граждан Российской Федерации» (Собрание законодательства Российской Федерации, 2006, № 19, ст. 2060; 2010, № 27, ст. 3410, 2013, № 27, ст. 3474);
3. Федеральным законом от 06.10.2003 № 131-ФЗ «Об общих принципах организации местного самоуправления в Российской Федерации» («Собрание законодательства Российской Федерации», 06.10.2003, № 40, ст. 38224);
4. Федеральным законом от 27.07.2010 (в ред. от 23.07.2013) № 210-ФЗ «Об организации предоставления государственных и муниципальных услуг» (Собрание законодательства Российской Федерации, 2010, № 31, ст. 4179);
5. Постановлением Правительства Российской Федерации от 16.05.2011 № 373 «О разработке и утверждении административных регламентов исполнения государственных функций и административных регламентов предоставления государственных услуг» («Собрание законодательства Российской Федерации» от 30.05.2011 № 22, ст. 3169);
6. Постановлением Правительства Российской Федерации от 17.12.2010 № 1050 «О федеральной целевой программе «Жилище» на 2015-2020 годы» (Собрание законодательства Российской Федерации» от 31.01.2011, № 5, ст. 739);
7. Постановлением Правительства Российской Федерации от 16.06.2006 № 378 «Об утверждении перечня тяжелых форм хронических заболеваний, при которых невозможно совместное проживание граждан в одной квартире» (Собрание законодательства Российской Федерации, 2006, № 25, ст. 2736);
8. Постановлением Правительства Московской области от 25.04.2011 № 365/15 «Об утверждении Порядка разработки и утверждения административных регламентов исполнения государственных функций и административных регламентов предоставления государственных услуг центральными исполнительными органами государственной власти Московской области, государственными органами Московской области» («Информационный вестник Правительства Московской области», № 5, 31.05.2011);
9. Постановлением Правительства Московской области от 25.10.2016 № 790/39 «Об утверждении государственной программы Московской области «Жилище» на 2017-2027 годы («Ежедневные Новости. Подмосковье», № 244, 27.12.2016 (постановление, Программа (разделы 1-12.4)), «Информационный вестник Правительства МО», № 2, 28.02.2017 (постановление, Программа);
10. Постановлением Правительства Московской области от 27.09.2013 № 777/42 «Об организации предоставления государственных услуг исполнительных органов государственной власти Московской области на базе многофункциональных центров предоставления государственных и муниципальных услуг, а также об утверждении Перечня государственных услуг исполнительных органов государственной власти Московской области, предоставление которых организуется по принципу «одного окна», в том числе на базе многофункциональных центров предоставления государственных и муниципальных услуг, и Рекомендуемого перечня муниципальных услуг, предоставляемых органами местного самоуправления муниципальных образований Московской области, а также услуг, оказываемых муниципальными учреждениями и другими организациями, предоставление которых организуется по принципу «одного окна», в том числе на базе многофункциональных центров предоставления государственных и муниципальных услуг» («Ежедневные Новости. Подмосковье», № 199, 24.10.2013);

11. Постановлением Правительства Российской Федерации от 28.01.2006 № 47 «Об утверждении Положения о признании помещения жилым помещением, жилого помещения непригодным для проживания и многоквартирного дома аварийным и подлежащим сносу или реконструкции» («Собрание законодательства Российской Федерации» от 06.02.2006, № 6, ст. 702);

12. Нормативными правовыми актами органов местного самоуправления Московской области.

**Форма заявления о признании молодой семьи нуждающейся в жилом помещении для участия в подпрограмме «Обеспечение жильем молодых семей» федеральной целевой программы «Жилище» на 2015-2020 годы, подпрограмме «Обеспечение жильем молодых семей» государственной программы Московской области «Жилище» на 2017-2027 годы и подпрограмме «Обеспечение жильем молодых семей» муниципальной программы «Жилище городского округа Серебряные Пруды Московской области на 2018-2022 годы»**

\_\_\_\_\_  
(в орган местного самоуправления  
муниципального образования  
Московской области)

\_\_\_\_\_  
(регистрационный номер Заявления)

**ЗАЯВЛЕНИЕ**

Прошу признать нуждающейся в жилом помещении для участия в подпрограмме «Обеспечение жильем молодых семей» федеральной целевой программы «Жилище» на 2015-2020 годы, подпрограмме «Обеспечение жильем молодых семей» государственной программы Московской области «Жилище» на 2017-2027 годы и подпрограмме «Обеспечение жильем молодых семей» муниципальной программы «Жилище городского округа Серебряные Пруды Московской области на 2018-2022 годы» в связи

с \_\_\_\_\_  
(указать причину: отсутствие жилого помещения;

обеспеченность общей площадью жилого помещения на одного члена семьи менее учетной нормы;

\_\_\_\_\_ проживание в помещении, не отвечающем установленным для жилых помещений требованиям;

\_\_\_\_\_ проживание в жилом помещении, занятом несколькими семьями, в одной из которых имеется гражданин, страдающий тяжелой формой заболевания, при которой совместное проживание с ним в одной квартире невозможно)

молодую семью в составе:

супруг \_\_\_\_\_;

(фамилия, имя, отчество, дата рождения)

паспорт: серия \_\_\_\_\_ № \_\_\_\_\_, выданный \_\_\_\_\_  
« \_\_\_\_ » \_\_\_\_\_ г., проживает по адресу: \_\_\_\_\_;

супруга \_\_\_\_\_;

(фамилия, имя, отчество, дата рождения)

паспорт: серия \_\_\_\_\_ № \_\_\_\_\_, выданный \_\_\_\_\_  
« \_\_\_\_ » \_\_\_\_\_ г., проживает по адресу: \_\_\_\_\_;

дети: \_\_\_\_\_;

(фамилия, имя, отчество, дата рождения)

свидетельство о рождении (паспорт - для ребенка, достигшего 14 лет)

(ненужное вычеркнуть), серия \_\_\_\_\_ № \_\_\_\_\_, выданное(ый) \_\_\_\_\_  
« \_\_\_\_ » \_\_\_\_\_ г., проживает по адресу: \_\_\_\_\_;

\_\_\_\_\_ (фамилия, имя, отчество, дата рождения)

свидетельство о рождении (паспорт - для ребенка, достигшего 14 лет)  
(ненужное вычеркнуть), серия \_\_\_\_\_ № \_\_\_\_\_, выданное(ый) \_\_\_\_\_  
« \_\_\_\_ » \_\_\_\_\_ г., проживает по адресу: \_\_\_\_\_;

К заявлению прилагаются следующие документы:

- 1) \_\_\_\_\_;  
(наименование и номер документа, кем и когда выдан)
- 2) \_\_\_\_\_;  
(наименование и номер документа, кем и когда выдан)
- 3) \_\_\_\_\_;  
(наименование и номер документа, кем и когда выдан)

Подписи членов молодой семьи:

- 1) \_\_\_\_\_;  
(фамилия, имя, отчество совершеннолетнего члена семьи) (подпись) (дата)
- 2) \_\_\_\_\_;  
(фамилия, имя, отчество совершеннолетнего члена семьи) (подпись) (дата)

Заявление и прилагаемые к нему согласно перечню документы приняты « \_\_\_\_ » \_\_\_\_\_ 20\_\_ г.

\_\_\_\_\_  
(должность лица, принявшего заявление) (подпись, дата) (расшифровка подписи)

Результат муниципальной услуги выдать следующим способом:

- посредством личного обращения в МФЦ (только на бумажном носителе)
- посредством направления через Портал государственных и муниципальных услуг (только в форме электронного документа)



Приложение 8  
к административному регламенту

Описание документов, необходимых для предоставления Муниципальной услуги

Класс документа	Виды документов	Общие описания документов	При подаче в МФЦ	При подаче через РПГУ	
				при подаче	при подтверждении документов в МФЦ
<b>Документы, предоставляемые Заявителем (его представителем)</b>					
заявление		Заявление должно быть оформлено по форме, указанной в <u>Приложении 7</u> настоящего Административного регламента	Заявление должно быть подписано собственноручной подписью Заявителя или представителя заявителя, уполномоченного на подписание документов при подаче, и всеми совершеннолетними членами молодой семьи	При подаче заполняется интерактивная форма Заявления.	При предоставлении оригиналов для сверки Заявление проверяется на соответствие форме, являющейся <u>Приложением 7</u> к настоящему Административному регламенту. В случае несоответствия Заявления требованиям, специалист МФЦ выдает Заявителю заполненный бланк Заявления об оказании Муниципальной услуги, которое Заявитель подписывает собственноручной подписью.
Документ, удостоверяющий личность	Паспорт гражданина Российской Федерации	Паспорт должен быть оформлен в соответствии с Постановлением Правительства РФ от 8 июля 1997 г. № 828 «Об утверждении Положения о паспорте гражданина Российской Федерации»	Предоставляется оригинал документа для снятия копии документа. Копия заверяется подписью специалиста	При подаче предоставляется электронный образ всех страниц	При предоставлении оригиналов для сверки предоставляется оригинал паспорта РФ, с которого снимается копия и

Класс документа	Виды документов	Общие описания документов	При подаче в МФЦ	При подаче через РПГУ	
				при подаче	при подтверждении документов в МФЦ
Документ, удостоверяющий полномочия представителя	Доверенность	Доверенность должна содержать следующие сведения: - ФИО лица, выдавшего доверенность; - ФИО лица, уполномоченного по доверенности; - Данные документов, удостоверяющих личность этих лиц; - Объем полномочий представителя, включающий право на подачу заявления о признании молодой семьи нуждающейся в жилых помещениях; - Дата выдачи доверенности; - Подпись лица, выдавшего доверенность.	Предоставляется оригинал документа для снятия копии документа. Копия заверяется подписью специалиста МФЦ.	Предоставляется электронный образ доверенности.	При предоставлении документов для сверки предоставляется оригинал копии документа. Копия заверяется подписью специалиста МФЦ.
Копии документов, подтверждающих семейные отношения заявителя	Свидетельство о рождении	Свидетельство оформляется на русском языке на бланке свидетельства, едином для всей Российской Федерации. Обязательно: - наличие сведений о личности гражданина: фамилия, имя, отчество, пол, дата рождения и	Предоставляется оригинал документа для снятия копии документа. Копия заверяется подписью специалиста МФЦ.	Предоставляется электронный образ	При предоставлении документов для сверки предоставляется оригинал копии документа. Копия заверяется подписью специалиста МФЦ.

Класс документа	Виды документов	Общие описания документов	При подаче в МФЦ	При подаче через РПГУ	
				при подаче	при подтверждении документов в МФЦ
Документы, подтверждающие факт проживания нанимателя в жилом	Выписка из домовой книги (срок действия – 1 месяц)	Должна содержать сведения обо всех гражданах, зарегистрированных совместно с заявителем, в том числе не являющихся членами семьи заявителя. Выдается МФЦ	Предоставляется оригинал документа	Предоставляется электронный образ	При предоставлении документов для сверки предоставляется оригинал документа.
	Судебное решение о признании членом семьи	С обязательной отметкой суда, принявшего решение, о вступлении в силу судебного решения	Предоставляется оригинал документа для снятия копии документа. Копия заверяется подписью специалиста МФЦ.	Предоставляется электронный образ	При предоставлении документов для сверки предоставляется оригинал копии документа. Копия заверяется подписью специалиста МФЦ.
	Свидетельство о заключении (расторжении) брака	Свидетельство оформляется на русском языке на бланке свидетельства, едином для всей Российской Федерации. Обязательно: – наличие сведений о личности гражданина и супруга: фамилия, имя, отчество; – наличие сведений о фамилиях супругов после заключения брака	Предоставляется оригинал документа для снятия копии документа. Копия заверяется подписью специалиста МФЦ.	Предоставляется электронный образ	При предоставлении документов для сверки предоставляется оригинал для снятия копии документа. Копия заверяется подписью специалиста МФЦ.

Классе документа	Виды документов	Общие описания документов	При подаче в МФЦ	При подаче через РПГУ	
				при подаче	при подтверждении документов в МФЦ
помещения	Копия финансового лицевого счета (срок действия – 1 месяц)	Документ должен содержать: - сведения о количестве граждан, зарегистрированных в подлежащем обмену жилком помещении; - сведения о наличии (отсутствии) задолженности по оплате коммунальных услуг Выдается МФЦ	Предоставляется оригинал документа	Предоставляется электронный образ	При предоставлении документов для сверки предоставляется оригинал документа.
Правоустанавливающий документ молодой семьи на занимаемое(ые) и принадлежащее (ие) на праве собственности жилое(ые) помещение(я)	Договор купли-продажи, договор на передачу муниципальной квартиры в собственность в порядке приватизации, свидетельство о наследстве, договор дарения и другие, являющиеся основанием для регистрации права собственности в ЕГРН	Документ должен содержать: - адрес жилого помещения; - сведения о гражданах, в чье пользование предоставлено жилое помещение; - кем предоставлено в пользование жилое помещение; - технические характеристики жилого помещения; - срок действия договора Выдается организацией балансодержателем, (собственником) жилого помещения.	Предоставляется оригинал документа для снятия копии документа. Копия заверяется подписью специалиста МФЦ.	Предоставляется электронный образ	При предоставлении документов для сверки предоставляется оригинал для снятия копии документа. Копия заверяется подписью специалиста МФЦ.

Класс документа	Виды документов	Общие описания документов	При подаче в МФЦ	При подаче через РПГУ	
				при подаче	при подтверждении документов в МФЦ
<p>Медицинское заключение, подтверждающее ее наличие у Заявителя (или члена семьи Заявителя) тяжелой формы хронического заболевания</p>	<p>Медицинское заключение о тяжелой форме хронического заболевания Заявителя (на текущую дату)</p>	<p>Выданное в соответствии с приказом Министерства здравоохранения и социального развития Российской Федерации от 02.05.2012 № 441н «Об утверждении Порядка выдачи медицинскими организациями справок и медицинских заключений». Документ должен содержать:</p> <ul style="list-style-type: none"> <li>- наличие сведений о личности тражланина: фамилия, имя, отчество, дата рождения;</li> <li>- код заболевания в соответствии с Международной статистической классификацией болезней и проблем, связанных со здоровьем;</li> </ul> <p>Медицинское заключение оформляется в произвольной форме с проставлением штампа медицинской организации или на бланке медицинской организации (при наличии). Подписывается медицинское заключение руководителем медицинской организации, а также врачами-специалистами, участвующими в вынесении медицинского заключения, заверяется личными печатями врачей-специалистов и печатью медицинской организации. В отписке печати должно быть идентифицировано</p>	<p>Предоставляется оригинал документа для снятия копии документа. Копия заверяется подписью специалиста МФЦ.</p>	<p>Предоставляется электронный образ</p>	<p>При предоставлении документов для сверки предоставляется оригинал для снятия копии документа. Копия заверяется подписью специалиста МФЦ.</p>

Класс документа	Виды документов	Общие описания документов	При подаче в МФЦ	При подаче через РПГУ	
				при подаче	при подтверждении документов в МФЦ
Документ, определяющий технические параметры жилого помещения	Технический паспорт на жилое помещение (на текущую дату)	<p>полное наименование Медицинской организации, соответствующее наименованию, указанному в уставе Медицинской организации.</p> <p>Медицинскому заключению присваивается соответствующий номер, который регистрируется в журнале регистрации исходящей документации.</p> <p>Выдается специализированным Медицинским учреждением.</p>	Предоставляется оригинал документа для снятия копии документа. Копия заверяется подписью специалиста МФЦ.	Предоставляется электронный образ	При предоставлении документов для сверки предоставляется оригинал для снятия копии документа. Копия заверяется подписью специалиста МФЦ.
		<p>Документ должен содержать:</p> <ul style="list-style-type: none"> <li>- наименование объекта;</li> <li>- адрес (местоположение) объекта;</li> <li>- инвентарный номер объекта;</li> <li>- поэтажный план;</li> <li>- экспликацию;</li> <li>- сведения о правообладателе;</li> <li>- техническое описание объекта;</li> <li>- стоимость объекта.</li> </ul> <p>Выдается организацией, осуществляющей технический учет объектов недвижимого имущества.</p> <p>Технический паспорт жилого помещения должен быть составлен по состоянию на дату не ранее пяти лет до даты представления его в орган, осуществляющий принятие на учет, либо должен содержать отметку органа технической инвентаризации о</p>			

Класс документа	Виды документов	Общие описания документов	При подаче в МФЦ	При подаче через РПГУ	
				при подаче	при подтверждении документов в МФЦ
Документ, подтверждающий и несоответствие жилого помещения установленным санитарным и техническим правилам и нормам	Письмо (уведомление, справка) направленного заявителем	Документ должен содержать: номер и дату решения ОМСУ о том, что жилое помещение признано непригодным для проживания, а также многоквартирный дом признан аварийным и подлежащим сносу	Предоставляется оригинал документа для снятия копии документа. Копия заверяется подписью специалиста МФЦ.	Предоставляется электронный образ	При предоставлении документов для сверки предоставляется оригинал документа
		проведении технической инвентаризации жилого помещения в течение пяти лет до даты обращения в орган, осуществляющий принятие на учет. Технический паспорт жилого помещения должен быть составлен по состоянию на дату не ранее пяти лет до даты представления его в орган, осуществляющий принятие на учет, либо должен содержать отметку органа технической инвентаризации о проведении технической инвентаризации жилого помещения в течение пяти лет до даты обращения в орган, осуществляющий принятие на учет.			

Класс документа	Виды документов	Общие описания документов	При подаче в МФЦ	При подаче через РПГУ	
				при подаче	при подтверждении документов в МФЦ
Документ, подтверждающий наличие (отсутствие) у Заявителя и (или) членов его семьи прав на имеющиеся у него (них) объекты недвижимого имущества за период 1991 – 1998 гг.	Справка (сообщение), содержащая информацию о правах гражданина и (или) членов его семьи на имеющиеся у него и (или) членов его семьи объекты недвижимого имущества за период 1991 – 1998 гг.	Документ должен содержать: - ФИО члена молодой семьи; - сведения о наличии или отсутствии у члена молодой семьи прав собственности на объекты недвижимого имущества за период 1991 – 1998 гг. Выдается органом, осуществляющим технический учет жилищного фонда соответствующего субъекта Российской Федерации, по месту жительства, с места предыдущей регистрации, в том числе на добрачную фамилию.	Предоставляется оригинал документа	Предоставляется электронный образ	Предоставляется оригинал документа



Приложение 9  
к административному регламенту  
Муниципальной службы  
Муниципальной службы  
Муниципальной службы

Кому  
Ф.И.О., адрес заявителя (предателя)  
заявителя)  
(почтовый индекс, адрес заявителя)  
(регистрационный номер Заявления)

**Уведомление  
об отказе в приеме документов, необходимых для предоставления муниципальной услуги**

от \_\_\_\_\_ № \_\_\_\_\_  
(наименование органа местного самоуправления муниципальной образования, МФЦ)  
уведомляет Вас об отказе в приеме документов, необходимых для предоставления муниципальной услуги:

(наименование услуги)

по следующим причинам (нужное подчеркнуть):

- обращение за муниципальной услугой, предоставление которой не предусматривается настоящим Административным регламентом;
- предоставление Заявления, подписанного неуполномоченным лицом;
- предоставление Заявления, оформленного не в соответствии с требованиями настоящего регламента;
- предоставление необходимых документов или предоставление документов, не соответствующих установленным Административным регламентом требованиям;
- предоставление документов, содержащих исправления, не заверенные в установленном законодательством порядке, подчистки, исправления текста;
- предоставление документов, текст которых не позволяет однозначно истолковать содержание; предоставление документов, утраченных или утративших силу;
- некорректное заполнение обязательных полей в форме интерактивного запроса РПГУ (отсутствие заполнения, недостоверное, неполное либо неprawильное, не соответствующее требованиям, установленным настоящим Административным регламентом);
- несоблюдение требований, предусмотренных пунктами 21.2 и 21.3 настоящего Административного регламента;
- предоставление электронных копий (электронных образцов) документов, не позволяющих в полном объеме прочесть текст документа и/или распознать реквизиты документа.

(указывается дополнительная информация (при наличии))

(должность уполномоченного сотрудника МФЦ)

или органа местного самоуправления

Муниципального образования Московской области)

(подпись)

Форма заявления о согласии на обработку персональных данных

СОГЛАСИЕ НА ОБРАБОТКУ ПЕРСОНАЛЬНЫХ ДАННЫХ

в целях признания молодой семьи нуждающейся в жилом помещении для участия в подпрограмме «Обеспечение жильем молодых семей» федеральной целевой программы «Жилище» на 2015-2020 годы, подпрограмме «Обеспечение жильем молодых семей» государственной программы Московской области «Жилище» на 2017-2027 годы и подпрограмме «Обеспечение жильем молодых семей» муниципальной программы «Жилище городского округа Серебряные Пруды Московской области на 2018-2022 годы»

Я, \_\_\_\_\_ (фамилия, имя, отчество) проживающий(ая) по адресу \_\_\_\_\_

паспорт (адрес места жительства) \_\_\_\_\_, выданный « \_\_\_\_\_ » \_\_\_\_\_ г. (серия, номер) \_\_\_\_\_ (дата выдачи) \_\_\_\_\_ (место выдачи паспорта) \_\_\_\_\_ и являясь законным представителем \_\_\_\_\_ (фамилия, имя, отчество) проживающего(ей) по адресу \_\_\_\_\_

паспорт (свидетельство о рождении) \_\_\_\_\_, выданный " \_\_\_\_\_ " \_\_\_\_\_ г. (серия, номер) \_\_\_\_\_ (место выдачи паспорта/свидетельства о рождении) \_\_\_\_\_ на основании \_\_\_\_\_ (реквизиты доверенности, иного документа или нормативного правового акта) дано согласие оператору - \_\_\_\_\_ (уполномоченный орган) \_\_\_\_\_ (юридический адрес - \_\_\_\_\_)

на обработку своих персональных данных с правом совершения следующих действий: сбор, систематизация, накопление, хранение, уточнение (обновление, изменение), использование, распространение (в том числе передавая третьим лицам), обезличивание, блокирование, уничтожение, в том числе с использованием средств автоматизации в соответствии с Федеральным законом от 27.07.2006 № 152-ФЗ «О персональных данных», с целью участия в подпрограмме «Обеспечение жильем молодых семей» федеральной целевой программы «Жилище» на 2015-2020 годы, подпрограмме «Обеспечение жильем молодых семей» государственной программы Московской области «Жилище» на 2017-2027 годы и подпрограмме «Обеспечение жильем молодых семей» муниципальной программы «Жилище городского округа Серебряные Пруды Московской области на 2018-2022 годы» (далее - Программа):

1) фамилия, имя, отчество;

2) дата и место рождения;

3) адрес регистрации и места жительства;

4) данные документа, удостоверяющего личность;

- 5) данные семейного положения;
  - 6) фамилия, имя, отчество ребенка (детей);
  - 7) данные документа(ов), удостоверяющего(их) личность ребенка (детей);
  - 8) данные жилищного положения;
  - 9) данные о приобретении с помощью средств социальной выплаты жилого помещения;
  - 10) данные об ипотечном жилищном кредите, который используется для оплаты стоимости жилого помещения, приобретения средств социальной выплаты;
  - 11) номер лицевого счета, открытого в банке, оторанном для обслуживания средств социальных выплат, предоставляемых в рамках Программы;
  - 12) данные имущественного положения, связанные с подтверждением наличия у семьи доходов, позволяющих получить кредит, либо иных денежных средств, достаточных для оплаты расчетной (средней) стоимости жилья в части, превышающей размер предоставляемой социальной выплаты;
  - 13) контактная информация;
  - 14) иная информация, необходимая для участия в Программе.
- Данное мною согласие на обработку вышеуказанных персональных данных действует бесспорно и может быть отозвано в письменной форме.
- Я уведомлен(а) о том, что мой отказ в предоставлении согласия на обработку выше обозначенных персональных данных влечет за собой невозможность предоставления мне социальной выплаты на приобретение жилья в рамках Программы.

(подпись)

(расшифровка подписи)

(дата подписи)

## Требования к помещению, в которых предоставляется Муниципальная услуга

1. Помещения, в которых предоставляется Муниципальная услуга, предпочтительно размещаются на нижних этажах зданий и должны соответствовать санитарно-эпидемиологическим правилам и нормативам.

2. Входы в помещения оборудуются пандусами, расширенными проходами, позволяющими обеспечить беспрепятственный доступ инвалидов, включая инвалидов, использующих кресла-коляски.

3. При inom размещении помещений по высоте, должна быть обеспечена возможность получения Муниципальной услуги маломобильными группами населения.

4. Вход и выход из помещений оборудуются указателями.

5. Места для информирования, предоставляемые для ознакомления Заявителей с информационными материалами, оборудуются информационными стендами.

6. Места для ожидания на подачу или получение документов оборудуются стульями, скамьями.

7. Места для заполнения заявления оборудуются стульями, столами (стойками) и обеспечиваются образцами заявлений, писчей бумагой и канцелярскими принадлежностями (шариковыми ручками).

8. Кабинеты для приема Заявителей должны быть оборудованы информационными табличками (вывесками) с указанием:

а) номера кабинета;

б) фамилии, имени, отчества и должности специалиста, осуществляющего предоставление Муниципальной услуги.

9. Рабочие места государственных или муниципальных служащих и/или специалистов МФЦ, предоставляющих услуги, оборудуются компьютерами и оргтехникой, позволяющими своевременно и в полном объеме получать справочную информацию по вопросам предоставления Муниципальной услуги и организовывать

предоставление Муниципальной услуги в полном объеме.

Приложение 12  
к административному регламенту

### Показатели доступности и качества муниципальной услуги

Показателями доступности предоставления муниципальной услуги являются:

1. предоставление возможности получения муниципальной услуги в электронной форме или в МФЦ;
2. предоставление возможности получения информации о ходе предоставления муниципальной услуги, в том числе с использованием информационно-коммуникационных технологий;

3. транспортная доступность к местам предоставления муниципальной услуги;
4. обеспечение беспрепятственного доступа лицам с ограниченными возможностями передвижения к помещениям, в которых предоставляется муниципальная услуга (в том числе наличие бесплатных парковочных мест для специальных автотранспортных средств инвалидов);
5. соблюдение требований Административного регламента о порядке информирования об оказании муниципальной услуги.

Показателями качества предоставления муниципальной услуги являются:

6. соблюдение сроков предоставления муниципальной услуги;
7. соблюдение установленных времени ожидания в очереди при подаче заявления и при получении результата предоставления муниципальной услуги;
8. соотношение количества рассмотренных в срок заявлений на предоставление услуги к общему количеству заявлений, поступивших в связи с предоставлением муниципальной услуги;
9. своевременное направление уведомлений Заявителем о предоставлении или прекращении предоставления муниципальной услуги;
10. соотношение количества обоснованных жалоб граждан и организаций по вопросам качества и доступности предоставления муниципальной услуги к общему количеству жалоб.

## Требования к обеспечению доступности Мунципальной услуги для лиц с ограниченными возможностями здоровья

1. Лицам с I и II группами инвалидности обеспечивается возможность получения Мунципальной услуги по месту их пребывания с предварительной записью по телефону в МФЦ, а также посредством РПГУ.

2. При оказании Мунципальной услуги Заявителю – лицу с ограниченными возможностями здоровья (далее - ОВЗ) с нарушениями функций слуха и инвалидам с нарушениями функций слуха и зрения должен быть обеспечен сурдоперевод или тифлосурдоперевод процесса оказания Мунципальной услуги, либо организована работа автоматизированной системы сурдоперевода или тифлосурдоперевода, произведено консультирование по интересующим его вопросам указанным способом.

3. В помещениях, предназначенных для приема Заявителей, должно быть организовано отдельное окно (место приема), приспособленное для приема лиц с ОВЗ со стойкими расстройствами зрения и слуха, а также опорно-двигательной функции.

4. В помещениях, предназначенных для приема Заявителей, обеспечивается дублирование необходимой для инвазивной звуковой и зрительной информации, а также надписей, знаков и иной текстовой и графической информации знаками, выполненными рельефно-точечным шрифтом Брайля, лупок сурдопереводчика, тифлосурдопереводчика и собаки-проводника.

5. По желанию Заявителя заявление подготавливается специалистом органа, предоставляющего Мунципальной услуги или МФЦ, текст заявления зачитывается Заявителю, если он затрудняется это сделать самостоятельно.

6. Лицам с ОВЗ, имеющим ограничения двигательной активности, препятствующие самостоятельному подписанию документов, предоставляется обратиться к нотариусу для удостоверения подписи другого лица (рыкопротекторика), за инвалида.

7. Здание (помещение) Администрации, МФЦ оборудуется информационной табличкой (вывеской), содержащей полное наименование МФЦ, а также информацию о режиме его работы.

8. Вход в здание (помещение) Администрации, МФЦ и выход из него оборудуются соответствующими указателями с автономными источниками бесперебойного питания, а также лестницами с поручнями и пандусами для передвижения детских и инвалидных колясок в соответствии с требованиями Федерального закона от 30 декабря 2009 года № 384-ФЗ «Технический регламент о безопасности зданий и сооружений».

9. Помещения Администрации и МФЦ, предназначенные для работы с Заявителями, располагаются на нижних этажах здания и имеют отдельные вход. В случае расположения Администрации и МФЦ на втором этаже и выше, здание оснащается лифтом, эскалатором или иными автоматическими подъемными устройствами, в том числе для инвалидов.

10. В Администрации и МФЦ организуется бесплатная туалет для посетителей, в том числе туалет, предназначенный для лиц с ОВЗ.

11. Специалистами Администрации и МФЦ организуется работа по сопровождению лиц с ОВЗ, имеющих стойкие расстройства функции зрения и самостоятельного передвижения, и оказание им помощи при обращении за Мунципальной услугой; оказание помощи лицам с ОВЗ в преодолении барьеров, мешающих получению ими услуг наравне с другими.

**Перечень и содержание административных действий, составляющих административные процедуры**

**1. Прием и регистрация документов, необходимых для предоставления муниципальной услуги**

**Порядок выполнения административных действий при личном обращении Заявителя в МФЦ**

Место выполнения процедуры/используемая ИС	Административные действия	Средний срок выполнения	Содержание действия
МФЦ / Модуль МФЦ ИС ОУ	Установление соответствия личности Заявителя документам, удостоверяющим личность	1 минута	Документы проверяются на соответствие требованиям, указанным в Приложении 8 к настоящему Административному регламенту; В случае несоответствия документов требованиям или их отсутствия – информирование Заявителя/Представителя заявителя о необходимости предъявления документов для предоставления муниципальной услуги и предложение обратиться после приведения муниципальной услуги в соответствие с требованиями.
	Проверка полномочий представителя Заявителя на основании документа, удостоверяющего полномочия (при обращении представителя)	5 минут	
Проверка правильности заполнения Заявления		5 минут	Заявление проверяется на соответствие форме указанной в Постановлении Правительства Московской области от 25.10.2016 № 790/39 «Об утверждении государственной программы Московской области «Жилище» на 2017-2027 годы (в случае предварительного оформления его на портале Заявителем самостоятельно) или заполняется специалистом МФЦ (в случае обращения за услугой в МФЦ). В случае несоответствия Заявления требованиям – информирование Заявителя/представителя Заявителя о необходимости повторного заполнения заявления самостоятельно, предоставление бумажной формы для заполнения.

Место выполнения процедуры/используемая ИС	Административные действия	Средний срок выполнения	Содержание действия
	Сверка представленных документов с оригиналами	10 минут	<p>Доверенность (в случае обращения заявителя), а также иные документы, представленные Заявителем, сверяются с оригиналами возвращаются Заявителю.</p> <p>На копиях проставляется отметка (штамп) о сверке копии документа и подпись специалиста, удостоверившего копию.</p> <p>При проверке необходимо удостовериться в том, что сверяемый документ действительно является оригинальным (не является копией, изготовленной с использованием цветной печати). Признаками оригинала документа являются в частности следы давления на месте нанесения любых рукописных символов, отсутствие заметных пикселей на знаках, которые не могут быть изготовлены машинопечатным способом.</p>
	Внесение Заявления и документов в АИС МФЦ	15 минут	<p>В Модуле МФЦ ИС ОУ заполняется карточка услуги, вносятся сведения по всем полям, в соответствии с инструкцией оператора Модуля МФЦ ИС ОУ, сканируются и прилагаются представленные Заявителем документы.</p>
	Формирование выписки из электронного журнала приема документов	1 минута	<p>В расписке указывается перечень документов, дата их получения, дата готовности результата предоставления Муниципальной услуги.</p>
	Передача пакета документов Администрацию	Не позднее 1 рабочего дня с даты получения заявления и документов в МФЦ	<p>Полученное Заявление и прилагаемые к нему документы формируются в единое дело, на заявлении проставляется отметка с указанием регистрационного номера и даты поступления. Документы передаются в Администрацию в электронной форме и на бумажном носителе.</p>
Администрация/ Модуль оказания услуг ИС ОУ	Регистрация в Администрации Заявления и пакета документов, поступление Заявления и документов специалисту	3 рабочих дня	<p>Электронное дело в день Обращения Заявителя поступает из Модуля оказания услуг МФЦ ИС ОУ в Модуль оказания услуг ИС ОУ.</p> <p>Осуществляется переход к административной процедуре «Обработка и предварительное рассмотрение заявления и представленных документов».</p>



Место выполнения процедуры/используемая ИС	Административные действия	Средний срок выполнения	Содержание действия
	Административное исполнение	на	

### Порядок выполнения административных действий при обращении Заявителя посредством РПГУ

Место выполнения процедуры/используемая ИС	Административные действия	Средний срок выполнения	Содержание действия
МФЦ/Модуль оказания услуг ЕИС ОУ	Регистрация заявления и документов	10 минут	Заявитель при подаче заявления посредством РПГУ осуществляет предварительную запись в МФЦ. Оригиналы необходимых документов заявитель приносит в МФЦ городского округа Серебряные Пруды в назначенные дату и время приема, где они сверяются с документами, полученными в электронном виде. Документы, поступившие с РПГУ, поступают в Модуль МФЦ ЕИС ОУ.
	Проверка комплектности документов по перечню документов, необходимых для конкретного результата предоставления услуги	10 минут	Представленные документы проверяются на соответствие перечню документов, необходимых для предоставления Муниципальной услуги, а также требованиям, предусмотренным в Приложении 8 к настоящему Административному регламенту.
	Проверка соответствия представленных документов обязательным требованиям к ним	30 минут	В случае несоответствия оригиналов документов и электронных копий, представленных Заявителем, специалист МФЦ формирует акт сверки и осуществляется подготовка, подписание и выдача Уведомления об отказе в приеме документов на предоставление Муниципальной услуги в срок не позднее 30 минут с момента получения от Заявителя (представителя Заявителя) документов.
Проверка правильности заполнения Заявления	10 минут	В случае отсутствия оснований, указанных в пункте 12 настоящего Административного регламента, Заявление проверяется на соответствие форме указанной в Постановлении Правительства Московской области от 25.10.2016 № 790/39 «Об утверждении Правительством Московской области от 25.10.2016 № 790/39 «Об утверждении феударственной программы Московской области «Жилище» на 2017-2027 годы. Проверяется	

Место выполнения пропекуры/Используемая ИС	Административные действия	Средний срок выполнения	Содержание действия
	Передача пакета документов в Администрацию	Не позднее 1 рабочего дня с даты получения заявления и документов в МФЦ	Полученное Заявление и прилагаемые к нему документы формируются в единое дело, на заявление проставляется отметка с указанием регистрационного номера и даты поступления. Документы передаются в Администрацию в электронной форме и на бумажном носителе.
			правильность заполнения. В случае несоответствия Заявления требованиям, специалист МФЦ выдает Заявителю заполненный бланк Заявления на предоставление Муниципальной услуги, которое Заявитель подписывает собственноручной подписью.

## 2. Обработка и предварительное рассмотрение документов, необходимых для предоставления Муниципальной услуги

Место выполнения пропекуры/Используемая ИС	Административные действия	Средний срок выполнения	Содержание действия
Администрация/Модуль оказания услуг ЕИС ОУ	Проверка комплектности документов по перечню документов, необходимых для предоставления услуги	1 рабочий день	<p>При поступлении документов из Модуля МФЦ ЕИС ОУ специалист Администрации, ответственный за прием и проверку поступивших документов в целях предоставления Муниципальной услуги:</p> <ol style="list-style-type: none"> <li>1) устанавливает предмет обращения, полномочия представителя Заявителя;</li> <li>2) проверяет правильность оформления заявления, комплектность представленных документов, необходимых для предоставления Муниципальной услуги, и соответствие их установленным Административным регламентом требованиям;</li> <li>3) при наличии оснований для отказа в приеме заявления, оформляет уведомление об отказе в приеме заявления и направляет его в Модуль оказания услуг МФЦ ЕИС ОУ;</li> <li>4) осуществляет регистрацию заявления в Модуле оказания услуг ЕИС ОУ. Информация о регистрации документов с регистрационным</li> </ol>

			<p>номером и датой регистрации направляется в Модуль МФЦ ЕИС ОУ. В случае отсутствия какого-либо документа, находящегося в распоряжении Органов власти, осуществляется переход к административной процедуре формирования и направления межведомственных запросов в органы (организации), участвующие в предоставлении Муниципальной услуги;</p> <p>5) осуществляет регистрацию Заявления в Книге регистрации заявлений молодых семей о принятии их на учет в качестве нуждающихся в жилых помещениях для участия в подпрограмме «Обеспечение жильем молодых семей» федеральной целевой программы «Жилище» на 2015-2020 годы, подпрограмме «Обеспечение жильем молодых семей» государственной программы Московской области «Жилище» на 2017-2027 годы и подпрограмме «Обеспечение жильем молодых семей» муниципальной программы «Жилище городского округа Серебряные Пруды Московской области на 2018-2022 годы»</p> <p>В случае предоставления Заявителем всех документов, необходимых для предоставления Муниципальной услуги, осуществляется переход к административной процедуре принятия решения.</p>
--	--	--	---

### 3. Формирование и направление межведомственных запросов в органы (организации), участвующие в предоставлении Муниципальной услуги

Место выполнения процедуры/исполняемая ИС	Административные действия	Средний срок выполнения	Содержание действия
Администрация /Модуль оказания услуг ЕИС ОУ	Определение состава подлежащих запросу органы власти, направление запроса	6 рабочих дней	Специалист Администрации формирует список документов, которые необходимо получить для предоставления услуги в порядке межведомственного взаимодействия. В Модуль оказания услуг ЕИС ОУ проставляется отметка о необходимости осуществления запроса документа и направляется запрос.

Место выполнения процедуры/используемая ИС	Администрация ные действия	Средний срок выполнения	Содержание действия
	Контроль предоставления результата запроса		Проверка поступления ответов на запросы от органов власти в Модуль оказания услуг ИИС ОУ.

#### 4. Принятие решения о предоставлении (об отказе в предоставлении) муниципальной услуги и оформление результата предоставления муниципальной услуги Заявителю

Место выполнения процедуры/используемая ИС	Административные действия	Средний срок выполнения	Содержание действия
Администрация	Подготовка материалов к заседанию общественной жилищной комиссии	14 рабочих дней	Для решения вопроса признания семьи, нуждающейся в жилом помещении для участия в подпрограмме «Обеспечение жильем молодых семей» федеральной целевой программы «Жилище» на 2015-2020 годы, подпрограмме «Обеспечение жильем молодых семей» государственной программы Московской области «Жилище» на 2017-2027 годы и подпрограмме «Обеспечение жильем молодых семей» муниципальной программы «Жилище городского округа Серебряные Пруды Московской области на 2018-2022 годы» собирается жилищная комиссия, деятельность и состав которой утверждается постановлением Администрации городского округа Серебряные Пруды. На жилищную комиссию выносятся вопросы о признании молодой семьи нуждающейся в жилом помещении для участия в подпрограмме «Обеспечение жильем молодых семей».
	Заседание общественной жилищной комиссии		Принимается решение о признании (об отказе в признании) молодой семьи нуждающейся в жилом помещении для участия в подпрограмме «Обеспечение жильем молодых семей» федеральной целевой программы «Жилище» на 2015-2020 годы, подпрограмме «Обеспечение жильем молодых семей» государственной программы Московской области «Жилище» на 2017-2027 годы и подпрограмме «Обеспечение жильем молодых семей» муниципальной программы «Жилище городского округа Серебряные Пруды Московской

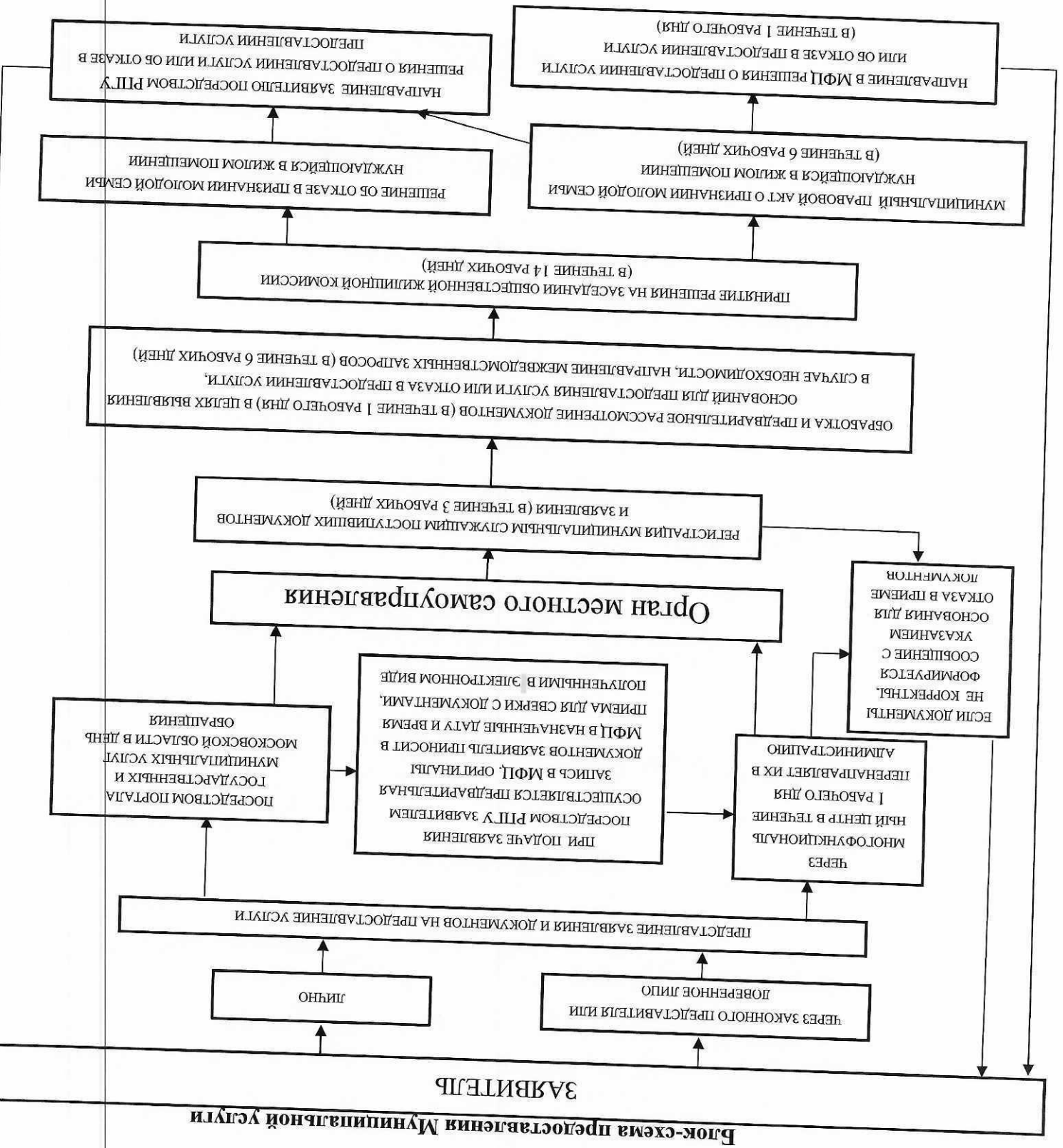
Место выполнения процедуры/используемая ИС	Административные действия	Средний срок выполнения	Содержание действия
	<p>Подготовка, согласование и подписание проекта решения о предоставлении (отказе в предоставлении) Услуги</p>	6 рабочих дней	<p>Решение о признании молодой семьи нуждающейся в жилом помещении для участия в подпрограмме «Обеспечение жильем молодых семей» федеральной целевой программы «Жилище» на 2015-2020 годы, подпрограмме «Обеспечение жильем молодых семей» государственной программы Московской области «Жилище» на 2017-2027 годы и подпрограмме «Обеспечение жильем молодых семей» муниципальной программы «Жилище городского округа Серебряные Пруды Московской области на 2018-2022 годы» оформляется в виде муниципального правового акта.</p> <p>Проект передается на согласование и подпись руководителю Администрации.</p> <p>Сведения о молодой семье, признанной нуждающейся в жилых помещениях, вносятся сотрудником Подразделения в Книгу регистрации молодых семей, нуждающихся в жилых помещениях для участия в подпрограмме «Обеспечение жильем молодых семей» федеральной целевой программы «Жилище» на 2015-2020 годы, подпрограмме «Обеспечение жильем молодых семей» государственной программы Московской области «Жилище» на 2017-2027 годы и подпрограмме «Обеспечение жильем молодых семей» муниципальной программы «Жилище городского округа Серебряные Пруды Московской области на 2018-2022 годы» Отказ в предоставлении Муниципальной услуги оформляется на основании решения общественной жилищной комиссии в соответствии с Приложением 5 настоящего Административного Регламента.</p> <p>Результат предоставления Муниципальной услуги в виде электронного документа, подписанного уполномоченной квалифицированной электронной подписью уполномоченного</p>

Место выполнения процедуры/используемая ИС	Административные действия	Средний срок выполнения	Содержание действия
			<p>должностного лица Администрации, направляется специалистом Администрации Заявителю способом, указанным в заявлении на оказание услуги, посредством Модуля оказания услуг ИИС ОУ. Оригинал результата предоставления Муниципальной услуги хранится в Администрации.</p>

### 5. Выдача результата предоставления Муниципальной услуги Заявителю

Место выполнения процедуры/используемая ИС	Административные действия	Средний срок выполнения	Содержание действия
МФЦ / Модуль МФЦ ИИС ОУ	Выдача или направление результата оказания Услуги Заявителю	1 рабочий день	<p>Информация о результате предоставления Муниципальной услуги поступает в Модуль МФЦ ИИС ОУ в день регистрации результата предоставления услуг в Модуле оказания услуг ИИС ОУ, о чем МФЦ информирует Заявителя в течение этого же рабочего дня.</p> <p>При обращении Заявителя, специалист МФЦ проверяет личность Заявителя или его представителя, полномочия Представителя заявителя.</p> <p>Для выдачи результата предоставления Муниципальной услуги на бумажном носителе специалист МФЦ распечатывает результат Муниципальной услуги с использованием Модуля оказания услуг ИИС ОУ, заверяет подписью и печатью МФЦ.</p> <p>Выдача заявителю результата предоставления Муниципальной услуги осуществляется способом, указанным Заявителем при подаче заявления на получение Муниципальной услуги:</p> <p>При обращении в МФЦ:</p> <p>При прибытии Заявителя, специалист МФЦ проверяет личность Заявителя или его представителя, полномочия Представителя заявителя.</p> <p>Уполномоченный специалист МФЦ распечатывает электронный документ, подписанный электронной цифровой подписью уполномоченного лица Администрации, ставит на ней подпись и печать МФЦ, выдает заявителю результат предоставления</p>

Место выполнения процедуры/используемая ИС	Административные действия	Средний срок выполнения	Содержание действия
			<p>Муниципальной услуги. Через Личный кабинет на РПГУ: В день подписания результата предоставления Муниципальной услуги электронной подписью уполномоченного должностного лица, результат предоставления Муниципальной услуги в виде электронного документа поступает в Личный кабинет Заявителя на РПГУ.</p>



Блок-схема предоставления Мунципальной услуги